



Změna č. 2 územního plánu Bříství

(s prvky regulačního plánu)

TEXTOVÁ ČÁST ODŮVODNĚNÍ

ÚNOR 2024

POŘIZOVATEL:

Městský úřad Lysá nad Labem

adresa:
MěÚ Lysá nad Labem
Odbor odbor výstavby a územního plánování
Husovo náměstí 23/1
289 22 Lysá nad Labem

**SPRÁVNÍ ORGÁN VYDÁVAJÍCÍ
ÚZEMNÍ PLÁN:**

Zastupitelstvo obce Bříství

adresa:
Obec Bříství
č.p. 75
289 15 Kounice

PROJEKTANT:

**Ing. arch. Michaela Štádlarová,
ČKA 03 121**

spolupráce:
Ing. Milena Morávková - ochrana přírody
a krajiny, ÚSES

adresa:
Na Míčánce 2717/2g

160 00

Praha 6

tel.: 606 293 915

email: info@atelierstadlerova.cz

www: atelierstadlerova.cz

.....
Ing. arch. Michaela Štádlarová

OBSAH:

a)	Stručný postup při pořízení změny č. 2 územního plánu Bříství	4
b)	Vyhodnocení koordinace využívání území z hlediska širších vztahů v území	4
c)	Vyhodnocení splnění požadavků na změnu č. 2	4
d)	Výčet záležitostí nadmístního významu, které nejsou řešeny v zásadách územního rozvoje, s odůvodněním potřeby jejich vymezení	4
e)	Vyhodnocení předpokládaných důsledků navrhovaného řešení na zemědělský půdní fond a na pozemky určené k plnění funkcí lesa	4
	Vyhodnocení předpokládaných důsledků navrhovaného řešení na ZPF	4
	Vyhodnocení předpokládaných důsledků navrhovaného řešení na PUPFL	5
f)	Výsledek přezkoumání návrhu změny územního plánu s politikou územního rozvoje a územně plánovací dokumentací vydanou krajem	5
	f.1) Vyhodnocení souladu s požadavky vyplývajícími z PÚR ČR	5
	f.2) Vyhodnocení souladu s požadavky vyplývajícími z územně plánovací dokumentace vydané krajem, popřípadě z dalších širších územních vztahů	7
	f.3) Vyhodnocení souladu s požadavky vyplývajícími z územně analytických podkladů	7
g)	Soulad s cíli a úkoly územního plánování	8
	Vyhodnocení souladu s cíli územního plánování	8
	Vyhodnocení souladu s úkoly územního plánování	9
h)	Výsledek přezkoumání návrhu změny územního plánu s požadavky stavebního zákona a jeho prováděcích předpisů jeho prováděcích předpisů dle § 53 odst. 4, písmene c) stavebního zákona	12
i)	Výsledek přezkoumání návrhu změny územního plánu s požadavky zvláštních právních předpisů a se stanovisky dotčených orgánů podle zvláštních právních předpisů, popřípadě s výsledkem řešení rozporů	13
	Návrh řešení požadavků obrany státu, požární ochrany a civilní ochrany	21
	Zvláštní zájmy Ministerstva obrany ČR	21
j)	Zpráva o vyhodnocení vlivů na udržitelný rozvoj území obsahující základní informace o výsledcích tohoto vyhodnocení včetně výsledků vyhodnocení vlivů na životní prostředí	21
k)	Stanovisko krajského úřadu podle § 50 odst. 5.	22
l)	Sdělení jak bylo stanovisko podle § 50 odst. 5 zohledněno, s uvedením závažných důvodů, pokud některé požadavky nebo podmínky zohledněny nebyly	22
m)	Komplexní zdůvodnění přijatého řešení	22
	Vymezení zastavěného území	22
	Koncepce rozvoje řešeného území	22
	Základní koncepce ochrany a rozvoje kulturních a přírodních hodnot území se změnou nemění, pouze zpřesňuje.	22
	Urbanistická koncepce včetně urbanistické kompozice, vymezení ploch s rozdílným způsobem využití, zastavitelných ploch, ploch přestavby a systému sídelní zeleně	22
	Vymezení systému sídelní zeleně	23
	Koncepce veřejné infrastruktury, včetně podmínek pro její umístování, vymezení plocha koridorů pro veřejnou infrastrukturu, včetně stanovení podmínek pro jejich využití	23
	Občanské vybavení	23
	Veřejná prostranství	24
	Dopravní infrastruktura	24
	Letecká doprava	24
	Železniční doprava	24
	Dálnice D11	24
	Pěší a cyklistická doprava	25
	Technická infrastruktura	25
	Nakládání s odpady	25
	Zelená infrastruktura	25
	Koncepce uspořádání krajiny	25
	Promítnutí koncepce uspořádání krajiny do ploch s rozdílným způsobem využití v krajině a stanovení podmínek pro změny v jejich využití	25
	Stanovení podmínek pro plochy změn v krajině	27
	Stanovení podmínek pro územní systém ekologické stability	28
	Stanovení podmínek pro prostupnost krajiny	28
	Stanovení podmínek pro protierozní opatření	29
	Stanovení podmínek pro ochranu před povodněmi	29
	Stanovení podmínek pro rekreaci	29
	Stanovení podmínek pro dobývání nerostů	30
	Stanovení podmínek pro využití ploch s rozdílným způsobem využití	30
	Zvláštní pozornost je věnována převažujícím plochám s funkčním využitím:	
	Plochy smíšené obytné venkovské (SV)	
	Výčet prvků regulačního plánu s odůvodněním jejich vymezení	31
	Bydlení venkovské (BV)	31
	Vymezení veřejně prospěšných staveb a opatření, staveb a opatření k zajišťování obrany a bezpečnosti státu a ploch pro asanaci, pro které lze práva k pozemkům a stavbám vyvlastnit	35
	Vymezení ploch a koridorů územních rezerv a stanovení možného budoucího využití, včetně podmínek pro jeho prověření	35

	Vymezení ploch a koridorů, ve kterých je rozhodování o změnách v území podmíněno zpracováním územní studie	35
n)	Vyhodnocení účelného využití zastavěného území a vyhodnocení potřeby vymezení zastavitelných ploch	35
o)	Rozhodnutí o námitkách a jejich odůvodnění	36
p)	Vyhodnocení připomínek	36
q)	Srovnávací text s vyznačením změn	36

ODŮVODNĚNÍ ZMĚNY Č. 2 ÚZEMNÍHO PLÁNU BŘÍSTVÍ**a) Stručný postup při pořízení změny č. 2 územního plánu Bříství**

...

b) Vyhodnocení koordinace využívání území z hlediska širších vztahů v území

Změna Č. 2 ÚP nenavrhuje žádné dopady mající vliv na širší vztahy v území.

c) Vyhodnocení splnění požadavků na změnu č. 2

Dne 11. 5. 2022 rozhodlo zastupitelstvo obce o pořízení změny č. 1 územního plánu z vlastního podnětu zkráceným postupem. Tato změna měla řešit především úpravu textové části. Předmětem změny je doplnění podrobnější specifikace stanovení podmínek zohledňujících zvýšenou ochranu nezastavěného území před umístěním zemědělských objektů do krajiny a dále doplnění prvků regulačního plánu pro plochy pro bydlení a pro historické jádro obce. Změna nebyla zhotovena a požadavky vyplývající ze změny byly sloučeny do Změny č. 2, jejíž zadání je součástí Zprávy o uplatňování ÚP Bříství.

Pokyny pro zpracování návrhu změny č. 2 územního plánu Bříství uvedené ve Zprávě o uplatňování ÚP Bříství byly splněny.

Nad rámec pokynů byla do změny zahrnuta zastavitelná plocha v zastavěném území pro účely rozvoje veřejné občanské vybavenosti (mateřská škola apod.) v přímé návaznosti na vymezené rozvojové plochy územním plánem. Plocha je dobře přístupná, je nedaleko zastávky BUS.

V návaznosti na koridor pro modernizaci dálnice D 11 se navrhuje koridory pro účelovou komunikaci (pěší, cyklo) spojující Bříství se severní částí katastru. V rámci navrženého koridoru CNU.2 bude dálniční těleso překonáno lávkou pro pěší a cyklisty. Koridor CNU.3 je součástí nadregionální cyklotrasy NR 04.

Důvodem pro tento návrh je potřeba dopravně (pěší, cyklo) překonat dálnici, která působí v katastru jako významný bariérový prvek

d) Výčet záležitostí nadmístního významu, které nejsou řešeny v zásadách územního rozvoje, s odůvodněním potřeby jejich vymezení

Návrhem změny nejsou vymezeny.

e) Vyhodnocení předpokládaných důsledků navrhovaného řešení na zemědělský půdní fond a na pozemky určené k plnění funkcí lesa**Vyhodnocení předpokládaných důsledků navrhovaného řešení na ZPF**Zdůvodnění návrhu zastavitelných ploch s ohledem na jejich polohu na pozemcích ZPF:

Záborů ZPF se netýkají zastavitelné lokality navržené změnou č. 2. Konkrétně se jedná o plochu Z.6 určenou pro občanskou vybavenost. Plocha je součástí zastavěného území, její rozloha je cca 400m². Další zemědělský půdní fond bude vyjímán pro stavby veřejně prospěšné. Konkrétně se jedná o návrh dopravních koridorů:

Změnou č. 2 se navrhuje veřejně prospěšné koridory nad plochami s RZV:

- navrhuje koridor pro modernizaci dálnice D 11 - CNU.1,
- navrhuje koridor pro účelovou komunikaci (pěší, cyklo) spojující Bříství se severní částí katastru. V rámci navrženého koridoru bude dálniční těleso překonáno lávkou pro pěší a cyklisty - CNU.2.
- navrhuje koridor CNU.3 pro účelovou komunikaci (pěší, cyklo) spojující Bříství se severní částí katastru. Koridor CNU.3 je součástí nadregionální cyklotrasy NR 04 a je veden převážně po nezemědělských pozemcích.

Zábor kvalitních půd v rámci CNU.1 a CNU.3 je zdůvodnitelný veřejným zájmem na rozvoji nadřazené dopravní infrastruktury a cest.

Koridory nad plochami s rozdílným způsobem využití												
označení	navržené využití	souhrn výměry záboru (ha)	zábor ZPF podle tříd ochrany (ha)					odhad výměry záboru, na které bude provedena rekultivace na zemědělskou půdu	informace o existenci závlah	informace o existenci odvodnění	informace o existenci staveb ochrany pozemků před erozní činností vody	informace podle ustanovení §3 odst.1 písm.g)
			I.	II.	III.	IV.	V.					
CNU.1	koridor pro modernizaci D11	8,1860	0,8493	-	6,3596	0,9771	-	-	ANO	ANO	-	
CNU.2	účelová komunikace (pěší, cyklo)	0,3790	-	-	0,2940	0,0850	-	-	ANO	ANO	-	
CNU.3	účelová komunikace (pěší, cyklo)	0,0300	-	0,0300	-	-	-	-	NE	NE	-	
zábor ZPF celkem		8,595	0,8493	0,03	6,6536	1,0621	-	-	ANO	ANO	-	

pozn1: pro koridory VRT vyplývající ze ZÚR SK nebyly poskytnuty podklady ohledně záborů, nicméně ze zpracované studie vyplývá, že těleso dráhy bude mimo katastr obce Bříství.

pozn2: Územním plánem byly vymezeny zastavitelné plochy Z.2a a Z.2b pro bydlení venkovské, které zůstávají v ÚP i nadále. Změnou je v rámci dříve vymezených zastavitelných ploch Z.2a a Z.2b pro bydlení venkovské navrženo (i dle pokynů zadání) konkrétní dílčí vymezení ploch s rozdílným využitím a to ve smyslu zpracované a zaevidované územní studie. Z toho vyplývá i omezení faktického záboru (část ploch je určena pro zahrady a část pro zeleň).

Vyhodnocení předpokládaných důsledků navrhovaného řešení na PUPFL

Změnou nejsou navrženy lokality mající dopady na PUPFL a jejich pásma od hranice PUPFL.

f) Výsledek přezkoumání návrhu změny územního plánu s politikou územního rozvoje a územně plánovací dokumentací vydanou krajem

f.1) Vyhodnocení souladu s požadavky vyplývajícími z PÚR ČR

Územní plán Bříství při svém zpracování vycházel z Politiky územního rozvoje (dále jen PÚR) ČR 2008 schválené usnesením vlády ČR č. 929 dne 20. července 2009 ve znění

Aktualizace č. 1. Od doby vydání územního plánu Bříství byly schváleny aktualizace č. 2, 3, 4, 5 a 6 (aPÚR). Z těchto nevyplývají pro katastrální území Bříství žádné konkrétní požadavky.

Území obce spadá pod OB1 Metropolitní rozvojovou oblast Praha . Jedná se o součást území ovlivněné rozvojovou dynamikou hlavního města Prahy. Jedná se o nejsilnější koncentraci obyvatelstva v ČR, jakož i soustředění kulturních a ekonomických aktivit, které mají z velké části i mezinárodní význam; zásadním rozvojovým předpokladem je připojení na dálnice, rychlostní silnice, dokončení Silničního okruhu kolem Prahy – dále SOKP (Pražský okruh), připojení na tranzitní železniční koridory a vysokorychlostní síť železnice a efektivní propojení jednotlivých druhů dopravy včetně letecké a vytvoření efektivního systému integrované veřejné dopravy.

Vyhodnocení:

Koncepce rozvoje daná územním plánem spočívá v uvážlivém rozvoji převážně obytné funkce tak, aby byly zachovány a dále kultivovány stávající historické, kulturní, urbanisticko-architektonické a krajinářsko-přírodní hodnoty území. Územní rozvoj správního území obce se bude řídit následujícími zásadami, které jsou uplatněny v územním plánu a budou respektovány v jeho změnách a při rozhodování o změnách v území:

- Bříství rozvíjet jako obec s převážně obytnou funkcí doplněnou o odpovídající občanské vybavení a výrobu se službami, a to přednostně formou doplňování struktury v zastavěném území a návrhem ploch pro zástavbu v návaznosti na zástavbu.
- zajistit podmínky pro možnosti rozvoje občanské vybavenosti a služeb (vytvořit podmínky pro vznik pracovních míst a živnostenských provozů),
- respektovat stávající areály občanské vybavenosti a funkční areály výroby,
- respektovat a chránit kulturní hodnoty na území obce,
- stabilizace a rozvoj účelových cest v krajině,
- návrh prvků ekologické stability a dalších krajinářských opatření s cílem zadržování vody v krajině a s cílem zajištění protierozní ochrany území,
- zušlechťování bezprostředního okolí obce s důrazem na jeho rekreační zázemí.

Změnou č. 2:

- jsou zapracovány úpravy vzniklé změnou hranic katastru,
- v návaznosti na vymezené rozvojové plochy územním plánem se navrhuje plocha pro veřejnou občanskou vybavenost ,
- navrhuje se koridor pro modernizaci dálnice D 11,
- navrhuje se koridor pro účelovou komunikaci (pěší, cyklo) spojující Bříství se severní částí katastru. V rámci navrženého koridoru bude dálniční těleso překonáno lávkou pro pěší a cyklisty.
- navrhují se prostorové regulativy v historickém jádru vsi s cílem chránit dochované urbanistické a architektonické hodnoty vesnice,
- navrhují se prostorové regulativy pro zastavitelné plochy obytné zástavby vycházející ze zpracované a zaevidované Územní studie.

Politika územního rozvoje vymezuje specifické oblasti, ve kterých se projevují aktuální problémy republikového významu. Území spadá do SOB9 - Specifická oblast, ve které se projevuje aktuální problém ohrožení území suchem. Z dalších kapitol PÚR pro zpracování změny č. 2 územního plánu Bříství vyplývá zapracovat požadavky, které v této oblasti směřují k předcházení suchu. Vymezení oblasti stanovuje Kritéria a podmínky pro rozhodování o změnách v území a Úkoly pro územní plánování, která přispívají k lepšímu nakládání s vodou v intravilánu a v krajině, což přispívá k naplňování řady prioritních cílů především v oblasti vodního hospodářství. V platném územním plánu je již tento prioritní cíl zahrnut, zapracováno je řešení aktuálního problému ohrožení území suchem.

Územním plánem ve znění změny č. 2 jsou vytvořeny podmínky pro:

- podporu přirozeného vodního režimu v krajině a zvyšování retenční schopnosti území (pozemky podél vodních toků vyhrazené funkcím – plochy zemědělské – nivy, – krajinná zeleň, zvyšování podílu zeleně – založení prvků ÚSES, včetně liniové doprovodné zeleně podél komunikací, vodotečí a mezí, zatravnění, doplnění ploch nelesní zeleně s přírodní funkcí);*
- revitalizaci a renaturaci vodních toků a niv a obnovu vodních prvků v krajině (stanoveny podmínky pro využití ploch s funkcí vodohospodářskou; hlavním využitím je mj. revitalizace vodních toků, malých vodních nádrží či vytváření jiných ekologicky stabilních ploch);*
- zvyšování odolnosti půdy erozi (založení prvků ÚSES, zachování katastrálně evidovaných trvalých travních porostů, návrh prvků s protierozním účinkem, návrh ploch smíšených nezastavěného území atp.);*
- hospodaření se srážkovými vodami v zastavěném a zastavitelném území - vsakování dešťových vod nebo jejich zadržení na pozemku před jejich svedením do oddílné dešťové kanalizace vycházející z platných prováděcích předpisů;*
- pro rozvoj a údržbu vodohospodářské infrastruktury (likvidace odpadních vod je navržena v souladu se zákonem č. 254/2001 o vodách, ve znění pozdějších předpisů. Koncepční řešení likvidace splaškových odpadních vod na ČOV. Systém zásobování pitnou vodou vyhovuje a nebude se měnit ani v budoucnosti, připojitelnost bude dokončena realizací vodovodních přípojek.*

f.2) Vyhodnocení souladu s požadavky vyplývajícími z územně plánovací dokumentace vydané krajem, popřípadě z dalších širších územních vztahů

ÚP Bříství respektoval Zásady územního rozvoje Středočeského kraje.

Změna ÚP Bříství je nepodstatná úprava původní územně plánovací dokumentace a je zhotovena tak, aby respektovala aktuální ZÚR Středočeského kraje (ve znění aktualizací č. 1, 2, 3, 6, 7, 10 a 11) a byly respektovány priority územního plánování kraje pro zajištění udržitelného rozvoje území uvedené v bodech v člancích 01–09 ZÚR Středočeského kraje.

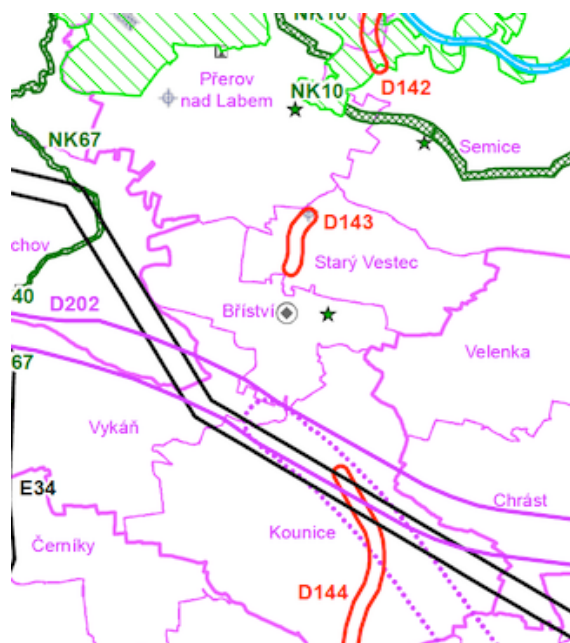
ZÚR SK v aktualizovaném znění v zájmovém území stanovují požadavky na vymezení těchto ploch a koridorů:

- Z hlediska budoucích záměrů rozvoje tratí vysokých rychlostí je územním plánem, v souladu se záměry ZÚR Středočeského kraje, vymezen koridor CNZ.D202 pro vysokorychlostní trať Praha – Brno, úsek Praha - Poříčany).
- Z hlediska budoucích záměrů rozvoje tratí vysokých rychlostí je územním plánem, v souladu se záměry ZÚR Středočeského kraje, vymezen koridor územní rezervy R.D602 pro vysokorychlostní trať ve směrech na Brno (úsek Poříčany – hranice kraje).

Další významné limity, jako Břístevská hůra, která je součástí plochy Natura – Polabské hůry a nemovité kulturní památky jsou již v ÚP zapracovány.

f.3) Vyhodnocení souladu s požadavky vyplývajícími z územně analytických podkladů

Z ÚAP nevyplývají žádné relevantní konkrétní požadavky zapracovatelné do územního plánu. Změnou jsou aktualizovány limity využití území vycházející z datové struktury aktualizovaných ÚAP ORP Lysá nad Labem a dalších obdržných podkladů.



koridory vymezené v ZÚR SK

- g) Soulad s cíli a úkoly územního plánování**
Změna č.2 územního plánu Bříství je v souladu s cíli a úkoly územního plánování.

Vyhodnocení souladu s cíli územního plánování

- (1)** Cílem územního plánování je soustavně a komplexně řešit funkční využití území, stanovovat zásady jeho plošného a prostorového uspořádání a vytvářet předpoklady pro udržitelný rozvoj území spočívající ve vyváženém vztahu podmínek pro příznivé životní prostředí, pro hospodářský rozvoj a pro soudržnost společenství obyvatel území, který uspokojuje potřeby současné generace, aniž by ohrožoval podmínky života generací budoucích.

Koncepce rozvoje obce spočívá v uvážlivém rozvoji převážně obytné funkce tak, aby byly zachovány a dále kultivovány stávající historické, kulturní, urbanisticko-architektonické a krajinářsko-přírodní hodnoty území.

Územním plánem jsou vytvořeny podmínky zejména pro rozvoj venkovského bydlení v obci, rozvoj technické obsluhy, rozvoj veřejné občanské vybavenosti a přírodně-rekreačního zázemí obce.

Pro plochy bydlení a pro historické jádro sídla jsou změnou navrženy regulační prvky prostorového uspořádání, které stanovují podrobnější podmínky pro využití pozemků, pro umístění a prostorové uspořádání staveb, pro ochranu hodnot a charakteru území a pro vytváření příznivého životního prostředí. Plošný rozvoj pro výstavbu mimo zastavěné území je navržen do okrajové východní polohy, je limitně omezený tělesem silnice II. třídy. Změna č. 2 zahrnuje koncepci územního rozvoje hlavních rozvojových lokalit skupinové zástavby Z.2a a Z.2b určené k bydlení na venkově. Ta vychází ze zaevidované územní studie. Ze studie jsou rovněž převzaty některé prvky regulace prostorového uspořádání.

Plochy Z.2a a Z.2b jsou dle zaevidované územní studie rozčleněny na dílčí plochy s rozdílným funkčním využitím. Navržené funkční využití bydlení venkovské (BV) je částí ÚP s prvky regulačního plánu U.2. Urbanisticky hodnotné historické jádro je změnou navrženo jako část ÚP s prvky regulačního plánu U.1. Kromě bydlení jsou zastoupeny i funkce obslužné. Je stabilizována plocha výroby a obslužné funkce při levobřežní části Kounického potoka a podél dálničního tělesa.

Koncepce dopravní infrastruktury je založena zejména na modernizaci dálnice D11, stabilizaci silnic II. a III. třídy, místních a účelových komunikací a veřejné hromadné dopravy a vytvoření podmínek k zachování propustnosti území obce a krajiny. Dálnice 11 v území vytváří významný bariérový prvek. Územním plánem ve znění změny č. 2 jsou vymezeny koridory CNU.2, CNU.3 pro účelovou komunikaci (pěší, cyklo) spojující Bříství se severní částí katastru. V rámci navrženého koridoru CNU.2 bude dálniční těleso překonáno lávkou pro pěší a cyklisty. Koridor CNU.3 je součástí nadregionální cyklotrasy NR 04. Koridory jsou zařazeny jako veřejně prospěšná stavba.

Respektována je základní koncepce uspořádání krajiny s ohledem na zachování a podporu přírodních a krajinářských hodnot. Vymezením ploch s rozdílným způsobem využití v nezastavěném území jsou vytvořeny podmínky pro ochranu a využívání přírodních prvků v krajině, pro ochranu vodních ploch a vodních toků, zemědělského a lesního půdního fondu. Vymezeny a zpřesněny jsou prvky ÚSES na lokální úrovni a plochy změn v krajině (K) zahrnující interakční prvky.

(2)	<p>Územní plánování zajišťuje předpoklady pro udržitelný rozvoj území a za tímto účelem vyhodnocuje potenciál rozvoje území a prognózy jeho dalšího vývoje.</p> <p><i>ÚP účelně stanovuje koncepci rozvoje území, urbanistickou koncepci, koncepci veřejné infrastruktury s důrazem na vytváření kvalitních veřejných prostranství.</i></p> <p><i>Veřejná prostranství u skupinové zástavby jsou vymezena podle územní studie</i></p> <p><i>Změnou je navržena koncepce uspořádání krajiny s prioritami stanovenými krajem. Předmětná změna územního plánu nemá významné dopady na ochranu a rozvoj území.</i></p> <p><i>V návrhu územního plánu jsou zohledněny všechny tři pilíře udržitelného rozvoje a podmínky využití území jsou stanoveny tak, aby nedošlo ke zhoršení vyváženosti v území. Územní plán vytváří předpoklady pro udržitelný rozvoj území spočívající ve vyváženém vztahu podmínek pro příznivé životní prostředí, pro hospodárný rozvoj a pro soudržnost obyvatel.</i></p>
(3)	<p>Cílem územního plánování je také zvyšovat kvalitu vystavěného prostředí sídel, rozvíjet jejich identitu a vytvářet funkční a harmonické prostředí pro každodenní život jejich obyvatel.</p> <p><i>Změna č. 2 zahrnuje koncepci územního rozvoje hlavních rozvojových lokalit skupinové zástavby Z.2a a Z.2b určené k bydlení na venkově. Ta vychází ze zaevidované územní studie. Ze studie jsou rovněž převzaty některé prvky regulace prostorového uspořádání.</i></p> <p><i>Plochy Z.2a a Z.2b jsou dle zaevidované územní studie rozčleněny na dílčí plochy s rozdílným funkčním využitím. Navržené funkční využití bydlení venkovské (BV) je částí ÚP s prvky regulačního plánu U.2. Urbanisticky hodnotné historické jádro je změnou navrženo jako část ÚP s prvky regulačního plánu U.1.</i></p>
(4)	<p>Územní plánování chrání a rozvíjí přírodní, kulturní a civilizační hodnoty území, včetně urbanistického, architektonického a archeologického dědictví, a přitom chrání krajinu jako podstatnou složku prostředí života obyvatel a základ jejich totožnosti. S ohledem na to určuje podmínky pro hospodárné využívání zastavěného území a zajišťuje ochranu nezastavěného území a ochranu a rozvoj zelené infrastruktury. Zastavitelné plochy se vymezují s ohledem na možnosti rozvoje území a míru využití zastavěného území.</p> <p><i>Koncepce rozvoje obce spočívá v uvážlivém rozvoji převážně obytné funkce tak, aby byly zachovány a dále kultivovány stávající historické, kulturní, urbanisticko-architektonické a krajinářsko-přírodní hodnoty území.</i></p> <p><i>Předmětem změny je doplnění podrobnější specifikace stanovení podmínek zohledňujících zvýšenou ochranu nezastavěného území před umístěním zemědělských objektů do krajiny a dále doplnění prvků regulačního plánu pro plochy pro bydlení a pro historické jádro obce. Změna č. 2 zahrnuje koncepci územního rozvoje hlavních rozvojových lokalit skupinové zástavby Z.2a a Z.2b určené k bydlení na venkově. Ta vychází ze zaevidované územní studie. Ze studie jsou rovněž převzaty některé prvky regulace prostorového uspořádání.</i></p> <p><i>Plochy Z.2a a Z.2b jsou dle zaevidované územní studie rozčleněny na dílčí plochy s rozdílným funkčním využitím. Navržené funkční využití bydlení venkovské (BV) je částí ÚP s prvky regulačního plánu U.2. Urbanisticky hodnotné historické jádro je změnou navrženo jako část ÚP s prvky regulačního plánu U.1. Do změny zahrnuta zastavitelná plocha v zastavěném území pro účely rozvoje veřejné občanské vybavenosti (mateřská škola apod..).</i></p> <p><i>V návaznosti na koridor pro modernizaci dálnice D 11 se navrhuje koridor pro účelovou komunikaci (pěší, cyklo) spojující Bříství se severní částí katastru. V rámci navrženého koridoru bude dálniční těleso překonáno lávkou pro pěší a cyklisty.</i></p> <p><i>Respektována je základní koncepce uspořádání krajiny s ohledem na zachování a podporu přírodních a krajinářských hodnot. Při územním rozvoji budou v souladu s obecně závaznými právními předpisy respektovány, chráněny a odpovídajícím způsobem využívány všechny přírodní prvky v krajině. Vymezeny a zpřesněny jsou prvky ÚSES na lokální úrovni.</i></p>
(5)	<p>Orgány územního plánování postupem podle tohoto zákona koordinují veřejné zájmy v území a podněty na provedení změn v území, výstavbu a jiné činnosti ovlivňující rozvoj území a konkretizují ochranu veřejných zájmů vyplývajících z tohoto zákona a jiných právních předpisů.</p> <p><i>Územním plánem ve znění změny č. 2 je vymezen koridor pro umístění dopravní infrastruktury CNU.1 pro modernizaci dálnice D11 včetně všech souvisejících a vyvolaných staveb v min. šíři 20 m od vnější hrany tělesa dálnice (oboustranný). Koridor je zařazen jako veřejně prospěšná stavba.</i></p> <p><i>Z hlediska budoucích záměrů rozvoje tratí vysokých rychlostí je územním plánem, v souladu se záměry ZÚR Středočeského kraje, vymezen koridor CNZ.D202 pro vysokorychlostní trať Praha – Brno, úsek Praha - Poříčany.</i></p> <p><i>Z hlediska budoucích záměrů rozvoje tratí vysokých rychlostí je územním plánem, v souladu se záměry ZÚR Středočeského kraje, vymezen koridor územní rezervy R.D602 pro vysokorychlostní trať ve směrech na Brno (úsek Poříčany – hranice kraje).</i></p> <p><i>Pro trasy vysokorychlostní železnice územní plán vymezuje ochranný koridor trasy v celkové šířce 600 metrů.</i></p>

Vyhodnocení souladu s úkoly územního plánování

a)	<p>zjišťovat a posuzovat stav území, jeho přírodní, kulturní a civilizační hodnoty, Územní plán je založen na důkladné analýze přírodních, kulturních a civilizačních hodnot.</p>
-----------	---

b)	<p>stanovovat s ohledem na podmínky a hodnoty území koncepci využití a rozvoje území, včetně dlouhodobé urbanistické koncepce sídel, rozvoje veřejné infrastruktury a ochrany volné krajiny a stanovení podmínek prostupnosti území,</p> <p><i>Koncepce rozvoje obce spočívá v uvážlivém rozvoji převážně obytné funkce tak, aby byly zachovány a dále kultivovány stávající historické, kulturní, urbanisticko-architektonické a krajinářsko-přírodní hodnoty území. Územním plánem jsou vytvořeny podmínky zejména pro rozvoj venkovského bydlení v obci, rozvoj technické obsluhy, rozvoj veřejné občanské vybavenosti a přírodně-rekreačního zázemí obce. Změnou ÚP se koncepce rozvoje řešeného území mění ve smyslu zadání.</i></p> <p><i>Zpracovány jsou úpravy vzniklé změnou hranice katastru. V návaznosti na vymezené rozvojové plochy územním plánem se navrhuje plocha pro veřejnou občanskou vybavenost. Navrženy jsou prostorové regulativy v historickém jádru vsi s cílem chránit dochované urbanistické a architektonické hodnoty vesnice a navrhují se prostorové regulativy pro zastavitelné plochy obytné zástavby vycházející ze zpracované a zaevidované Územní studie. Navržen je koridor pro modernizaci dálnice D11 a koridor pro účelovou komunikaci (pěší, cyklo) spojující Bříství se severní částí katastru. V rámci navrženého koridoru bude dálniční těleso překonáno lávkou pro pěší a cyklisty.</i></p> <p><i>Předmětná změna územního plánu nemá významné dopady na ochranu a rozvoj území.</i></p> <p><i>Změnou územního plánu je respektováno základní krajinné členění a opatření pro jejich ochranu. Při územním rozvoji budou v souladu s obecně závaznými právními předpisy respektovány, chráněny a odpovídajícím způsobem využívány všechny přírodní prvky v krajině (EVL Polabské hůry – Břístevská hůra, významné krajinné prvky ze zákona, přírodní biotopy ...). Vymezením ploch s rozdílným způsobem využití v nezastavěném území jsou vytvořeny podmínky pro ochranu a využívání přírodních prvků v krajině, pro ochranu vodních ploch a vodních toků, zemědělského a lesního půdního fondu. Vymezeny a zpřesněny jsou prvky ÚSES na lokální úrovni a plochy změn v krajině (K) zahrnující interakční prvky.</i></p>
c)	<p>prověřovat a posuzovat potřebu změn v území, jejich přínosy, problémy a rizika s ohledem na ochranu veřejných zájmů a hospodárné využívání území,</p> <p><i>Změnou ÚP se koncepce rozvoje řešeného území mění ve smyslu zadání, které je součástí Zprávy o uplatňování ÚP Bříství.</i></p> <p><i>Změna ÚP Bříství je nepodstatná úprava původní územně plánovací dokumentace a je zhotovena tak, aby respektovala aktuální ZÚR Středočeského kraje a byly respektovány priority územního plánování kraje pro zajištění udržitelného rozvoje území. Předmětem změny je doplnění podrobnější specifikace stanovení podmínek zohledňujících zvýšenou ochranu nezastavěného území před umístěním zemědělských objektů do krajiny a dále doplnění prvků regulačního plánu pro plochy pro bydlení a pro historické jádro obce.</i></p> <p><i>Nad rámec pokynů byla do změny zahrnuta zastavitelná plocha v zastavěném území pro účely rozvoje veřejné občanské vybavenosti (mateřská škola apod.) v přímé návaznosti na vymezené rozvojové plochy územním plánem. V návaznosti na koridor pro modernizaci dálnice D 11 se navrhuje koridor pro účelovou komunikaci (pěší, cyklo) spojující Bříství se severní částí katastru. V rámci navrženého koridoru bude dálniční těleso překonáno lávkou pro pěší a cyklisty.</i></p> <p><i>Vymezením ploch s rozdílným způsobem využití v nezastavěném území jsou vytvořeny podmínky pro ochranu a využívání přírodních prvků v krajině, pro ochranu vodních ploch a vodních toků, zemědělského a lesního půdního fondu. Vymezeny a zpřesněny jsou prvky ÚSES na lokální úrovni.</i></p> <p><i>Předmětná změna územního plánu nemá zásadní významné dopady na ochranu a rozvoj území.</i></p>
d)	<p>stanovovat urbanistické, architektonické, estetické a funkční požadavky na využívání a prostorové uspořádání území a na jeho změny, zejména na míru využití území, umístění, uspořádání a řešení staveb a kvalitu veřejných prostranství,</p> <p><i>Předmětná změna územního plánu nemá zásadní významné dopady na ochranu a rozvoj území.</i></p> <p><i>Stanoveny jsou podmínky pro využití ploch s rozdílným způsobem využití. Předmětem změny je doplnění podrobnější specifikace stanovení podmínek zohledňujících zvýšenou ochranu nezastavěného území před umístěním zemědělských objektů do krajiny a dále doplnění prvků regulačního plánu pro plochy pro bydlení a pro historické jádro obce.</i></p>
e)	<p>vytvářet předpoklady pro hospodárné využívání území, zejména důsledným využíváním zastavěného území sídel prostřednictvím cílené revitalizace znehodnocených nebo zanedbaných ploch,</p> <p><i>Netýká se území obce.</i></p>
f)	<p>s ohledem na charakter území a kvalitu vystavěného prostředí vyhodnocovat a, je-li to účelné, vymezovat vhodné plochy pro výrobu; plochy pro výrobu elektřiny, plynu a tepla včetně ploch pro jejich výrobu z obnovitelných zdrojů vymezovat rovněž s ohledem na cíle energetické koncepce a klimatické cíle státu,</p> <p><i>Pro plochy výroby zemědělské a lesnické (VZ) jsou přípustným využitím plochy technické infrastruktury včetně fotovoltaiky. Prvky OZE v zastavěném území byly aplikovány zejména při úpravě podmínek pro využití ploch s rozdílným využitím.</i></p> <p><i>Ve volné krajině, resp. v jejích charakterově blízkých částech, bude respektován a nebude narušován její charakter, tj. volná krajina bez významných plošných nebo dynamických technických zařízení. Nepřípustná je realizace staveb a zřízení, které by negativně ovlivnily charakter území a krajinný ráz, zvláště pak ty objekty dominantního významu. Převládá charakter ploché, intenzivně zainvestované (meliorace, závlahy) a zemědělsky využívané, úrodné polabské krajiny. Zde konkrétní veřejný zájem na zachování charakteru území převládá nad eventuálním veřejným zájmem, jímž mohou být např. výrobní energie.</i></p>

g)	<p>stanovovat podmínky pro obnovu a rozvoj sídelní struktury, pro kvalitní bydlení a pro rozvoj rekreace a cestovního ruchu,</p> <p><i>Koncepce rozvoje obce spočívá v uvážlivém rozvoji převážně obytné funkce a zeleně tak, aby byly zachovány a dále kultivovány stávající historické, kulturní, urbanisticko-architektonické a krajinářsko-přírodní hodnoty území. Při zpracování změny územního plánu byly zohledněny aktuální poznatky z výše uvedených oborů, které byly aplikovány zejména při úpravě podmínek pro využití ploch s rozdílným využitím.</i></p> <p><i>Pro plochy bydlení a pro historické jádro sídla jsou změnou navrženy regulační prvky prostorového uspořádání, které stanovují podrobnější podmínky pro využití pozemků, pro umístění a prostorové uspořádání staveb, pro ochranu hodnot a charakteru území a pro vytváření příznivého životního prostředí. Plošný rozvoj pro výstavbu mimo zastavěné území je navržen do okrajové východní polohy, je limitně omezený tělesem silnice II. třídy.</i></p> <p><i>Změna č. 2 zahrnuje koncepci územního rozvoje hlavních rozvojových lokalit skupinové zástavby Z.2a a Z.2b určené k bydlení na venkově. Ta vychází ze zaevidované územní studie. Ze studie jsou rovněž převzaty některé prvky regulace prostorového uspořádání.</i></p> <p><i>Plochy Z.2a a Z.2b jsou dle zaevidované územní studie rozčleněny na dílčí plochy s rozdílným funkčním využitím. Navržené funkční využití bydlení venkovské (BV) je částí ÚP s prvky regulačního plánu U.2.</i></p> <p><i>Urbanisticky hodnotné historické jádro je změnou navrženo jako část ÚP s prvky regulačního plánu U.1.</i></p> <p><i>Kromě bydlení jsou zastoupeny i funkce obslužné. Je stabilizována plocha výroby a obslužné funkce při levobřežní části Kounického potoka a podél dálničního tělesa.</i></p> <p><i>Koncepce dopravní infrastruktury je založena zejména na modernizaci dálnice D11, stabilizaci silnic II. a III. třídy, místních a účelových komunikací a veřejné hromadné dopravy a vytvoření podmínek k zachování prostupnosti území obce a krajiny. Dálnice 11 v území vytváří významný bariérový prvek. Územním plánem ve znění změny č. 2 jsou vymezeny koridory CNU.2, CNU.3 pro účelovou komunikaci (pěší, cyklo) spojující Bříství se severní částí katastru. V rámci navrženého koridoru CNU.2 bude dálniční těleso překonáno lávkou pro pěší a cyklisty. Koridor CNU.3 je součástí nadregionální cyklotrasy NR 04. Koridory jsou zařazeny jako veřejně prospěšná stavba.</i></p> <p><i>V obci, v nivě Kounického potoka jsou zrealizovány dvě relaxační plochy /zóny se smíšenou vodohospodářskou, přírodní a rekreační funkcí.</i></p>
h)	<p>prověřovat a posuzovat potřebu změn v území, zejména pak pro umístění a uspořádání staveb s ohledem na stávající charakter a hodnoty v území a na využitelnost navazujícího území, tyto změny navrhovat a stanovovat podmínky pro jejich provedení,</p> <p><i>Plošné a prostorové regulativy navržených zastavitelných ploch respektují charakter stávající okolní zástavby. Vymezená část obsahuje prvky regulačního plánu.</i></p>
i)	<p>stanovovat pořadí provádění změn v území,</p> <p><i>Není předmětem Změny Č. 2 ÚP Bříství</i></p>
j)	<p>koordinovat veřejné zájmy a podněty na provedení změn v území,</p> <p><i>Návrh koridoru CNU.1 je podmíněn řešením koridoru CNU.2 a CNU.3</i></p>
k)	<p>vymezovat veřejně prospěšné stavby a veřejně prospěšná opatření,</p> <p><i>Do Územního plánu Bříství je převzat koridor pro umístění veřejně prospěšné stavby ze Zásad územního rozvoje Středočeského kraje:</i></p> <p><i><u>VD – dopravní infrastruktura</u></i></p> <p><i>-VD.202 - koridor CNZ.D202 pro vysokorychlostní trať Praha – Brno, úsek Praha - Poříčany</i></p> <p><i>Územní plán Bříství vymezuje tyto veřejně prospěšné stavby:</i></p> <p><i><u>VT - technická infrastruktura:</u></i></p> <p><i>-VT.2 - středotlaká plynovodní síť - hlavní příváděcí řad</i></p> <p><i>V rámci změny jsou navrženy tyto koridory:</i></p> <p><i><u>VD – dopravní infrastruktura</u></i></p> <p><i>-VD.1 - koridor pro umístění dopravní infrastruktury CNU.1 pro modernizaci dálnice D11</i></p> <p><i>-VD.2 - koridor CNU.2 pro účelovou komunikaci (pěší, cyklo) spojující Bříství se severní částí katastru. V rámci navrženého koridoru bude dálniční těleso překonáno lávkou pro pěší a cyklisty.</i></p> <p><i>-VD.3 - koridor CNU.3 pro účelovou komunikaci (pěší, cyklo) spojující Bříství se severní částí katastru. Koridor CNU.3 je součástí nadregionální cyklotrasy NR 04.</i></p>
l)	<p>vytvářet a stanovovat podmínky pro snižování nebezpečí v území, zejména před účinky povodní, sucha, erozních jevů a extrémních teplot,</p> <p><i>Územním plánem ve znění změny č. 2 jsou vytvořeny podmínky pro podporu přirozeného vodního režimu v krajině a zvyšování retenční schopnosti území, zvyšování odolnosti půdy proti erozi (založení prvků ÚSES, zachování trvalých travních porostů, návrh ploch smíšených nezastavěného území, účelové cesty v krajině s doprovodnou zelení); hospodaření se srážkovými vodami v zastavěném a zastavitelném území a pro rozvoj technické vybavenosti.</i></p>
m)	<p>uplatňovat požadavky na adaptaci sídel a uspořádání krajiny vyplývající ze změny klimatu,</p> <p><i>Respektována je základní koncepce uspořádání krajiny s ohledem na zachování a podporu přírodních a krajinářských hodnot. Vymezením ploch s rozdílným způsobem využití v nezastavěném území jsou vytvořeny podmínky pro ochranu a využívání přírodních prvků v krajině, pro ochranu vodních ploch a vodních toků, zemědělského a lesního půdního fondu.</i></p>
n)	<p>prověřovat a vytvářet v území podmínky pro hospodárné vynakládání prostředků z veřejných rozpočtů na změny v území,</p> <p><i>Není předmětem Změny Č. 2 ÚP Bříství</i></p>

o)	vytvářet v území podmínky pro zajištění obrany a bezpečnosti státu a civilní ochrany, <i>Koncepce požární a civilní ochrany se změnou nemění. Při výstavbě v nově vymezených plochách bude zajištěn přístup pro požární techniku podle platných předpisů. Potřeba požární vody bude i nadále kryta odběrem vody z požární nádrže a z veřejného vodovodu. V rámci návrhu ÚP jsou navržena opatření pro zvýšení ochrany území před velkými vodami. Zvláštní zájmy Ministerstva obrany ČR jsou zpřesněny (koordinální výkres). Celé správní území spadá pod zájmové území Ministerstva obrany (letišť a letecké stavby a jejich OP a zájmová území). Týká se ochrany MCTR Kbely.</i>
p)	vytvářet v území podmínky pro odstraňování následků náhlých hospodářských změn zejména prověřováním a případným vymezováním zastavitelných ploch nebo transformačních ploch, <i>Není předmětem Změny Č. 2 ÚP Bříství</i>
q)	určovat nutné asanační a rekultivační zásahy do území, <i>Není předmětem Změny Č. 2 ÚP Bříství</i>
r)	regulovat rozsah ploch pro využívání přírodních a nerostných zdrojů, vytvářet a stanovovat podmínky pro jejich využití, <i>Není předmětem Změny Č. 2 ÚP Bříství</i>
s)	vytvářet podmínky pro ochranu území podle jiných právních předpisů před významnými negativními vlivy záměrů na území a navrhnout kompenzační opatření, pokud tak stanoví jiný právní předpis. <i>Územní plán respektuje stávající limity v území, které vytváří předpoklady pro ochranu jednotlivých prvků území, dle zvláštních právních předpisů. Graficky vyjádřitelné prvky jsou převážně jako limity v území zakresleny v koordinálním výkrese.</i>

h) Výsledek přezkoumání návrhu změny územního plánu s požadavky stavebního zákona a jeho prováděcích předpisů jeho prováděcích předpisů dle § 53 odst. 4, písmene c) stavebního zákona

Změna je zanesena do aktuálního mapového podkladu. Do návrhu změny je zahrnuta i část katastrálního území spadajícího dříve pod sousední katastrální území Starého Vestce. Změnou je aktualizováno zastavěné území. Změnou jsou aktualizovány limity využití území dle aktualizovaných ÚAP.

Ze stanoviska příslušného orgánu ochrany přírody uplatněného ke zprávě o uplatňování územního plánu Bříství nevyplynul požadavek na vyhodnocení vlivů na životní prostředí ani vyhodnocení vlivů na evropsky významné lokality a ptačí oblasti.

Změnou č. 2 jsou zohledněny požadavky platných právních předpisů na úseku územního plánování – stavebního zákona a jeho prováděcích vyhlášek a územní plán Bříství je převeden do jednotného standardu územně plánovací dokumentace. Zároveň je v rámci změny výroková část územního plánu Bříství uvedena do souladu s vyhláškou č. 500/2006 Sb. Změnou č. 2 je také prověřen obsah a struktura územního plánu dle přílohy č. 7 k vyhlášce č. 500/2006 Sb. Těmito zásahy došlo k podstatné úpravě textové části výroku a zároveň se podstatně upravila i grafická část.

Změna č. 2 územního plánu naplňuje priority územního plánování, kdy vychází zejména z charakteru řešeného území a z jeho kontextu, respektuje povahu obce a chrání a rozvíjí hodnoty zástavby a akceptovatelným způsobem zachovává a chrání přírodní prostředí.

Změna obsahuje prvky regulačního plánu dle rozhodnutí zastupitelstva obce.

Dokumentace neobsahuje variantní řešení, protože nebyl tento požadavek vznesen.

Součástí výroku jsou tyto výkresy

- 1 Výkres základního členění území
- 2 Hlavní výkres
- 3 Výkres veřejně prospěšných staveb, opatření a asanací

Součástí odůvodnění jsou tyto výkresy resp. výřezy týkající se zájmové oblasti

- 4 Koordinální výkres
- 6 Výkres předpokládaných záborů půdního fondu

Při práci byly využity zejména tyto podklady:

- ZÚR Středočeského v aktualizovaném znění;
- Územně analytické podklady ORP Lysá nad Labem v aktualizovaném znění;
- Územní plán Bříství; Územní studie zástavby - podklady pro změnu č.2;
- Doplnující průzkumy provedené zhotovitelem;
- Konzultace s pověřeným zastupitelem.

i) Výsledek přezkoumání návrhu změny územního plánu s požadavky zvláštních právních předpisů a se stanovisky dotčených orgánů podle zvláštních právních předpisů, popřípadě s výsledkem řešení rozporů

Změna Č. 2 je zpracována v souladu s požadavky zvláštních právních předpisů, zejména:

- zák. č. 114/1992 Sb., o ochraně přírody a krajiny
- zák. č. 334/1992 Sb., o ochraně ZPF
- zák. č. 289/1995 Sb., o lesích
- zák. 254/2001 Sb., o vodách
- zák. č. 100/2001 Sb., o posuzování vlivů na životní prostředí
- zák. č. 201/2012 Sb., o ochraně ovzduší
- zák. č. 20/1987 Sb., o státní památkové péči
- zák. č. 258/2000 Sb., o ochraně veřejného zdraví a
- zák. č. 44/1988 Sb., horní zákon
- zák. č. 13/1997 Sb., o pozemních komunikacích
- zák. č. 239/200 Sb., o integrovaném záchranném systému
- zák. č. 133/1985 Sb., o požární ochraně
- zák. č. 222/1999 o zajišťování obrany České republiky

Všechny uvedené právní předpisy jsou míněny v platném znění.

Ve výše uvedeném kontextu je kladem mimo jiné důraz na ochranu veřejných zájmů:

Ochrana zdraví před účinky hluku a vibrace

Hluk je jedním z faktorů, který negativně ovlivňuje životní prostředí a jeho působení může vyvolávat nepříznivé dopady na zdraví obyvatel. Odborná literatura uvádí, že víc než 90% hluku je způsobeno lidskou činností, z toho přibližně 80% hluku je vytvářeno dopravou, zejména automobilovou.

Problematika ochrany před hlukem je legislativně řešena zákonem č. 258/2000 Sb., o ochraně veřejného zdraví, jehož novela provedená zákonem č. 267/2015 Sb., je účinná od 1. 12. 2015.

V návaznosti na stále rostoucí důraz na řešení zajištění ochrany objektů pro bydlení, školských, zdravotnických a obdobných staveb před hlukem byla novelou zákona stanovena stavebníkům rodinných domů nová povinnost spočívající v tom, že záměr stavebníka musí být posouzen z hlediska ochrany před hlukem a v případě potřeby je to stavebník, kdo musí zajistit (zaplatit) protihluková opatření podle stavu aktuálního, ale i budoucího hlukového zatížení území (např. plánovaná výstavba dopravní komunikace) pro svou stavbu, a to i pro stavbu rodinného domu, kupříkladu v případě výstavby v blízkosti významné komunikace. Pokud tak stavebník neučiní, nemůže žádat, aby tato opatření provedl provozovatel zdroje hluku.

Hygienické limity pro hluk jsou stanoveny nařízením vlády, č. 272/2011 Sb. Nařízení vlády o ochraně zdraví před nepříznivými účinky hluku a vibrací (ve znění novějších předpisů z r. 2018) a jsou vztaheny k chráněným venkovním prostorům, chráněným venkovním prostorům staveb a chráněným vnitřním prostorům dle definice v zákoně č. 258/2000 Sb.

Hluk z dopravy na pozemních komunikacích – hluk ze silniční dopravy

V okolí silnic III. třídy a místních komunikací III. třídy k posuzování zatížení venkovního prostoru hlukem z dopravy lze, dle odst. (1) § 12 a přílohy č. 3 k nařízení vlády č.

272/2011 Sb., u chráněných venkovních prostor ostatních staveb a u chráněných ostatních venkovních prostor uvažovat pro celou denní a noční dobu s hygienickými limity v ekvi-valentních hladinách akustického tlaku A v hodnotách:

$LA_{eq,16h} = 50 + 5 = 55$ dB – denní doba

$LA_{eq,8h} = 50 + 5 - 10 = 45$ dB – noční doba

V okolí hlavních pozemních komunikací (dálnice, silnice I. a II. třídy a místní komunikace I. a II. třídy), kde je hluk z dopravy na těchto komunikacích převažující nad hlukem z dopravy na ostatních pozemních komunikacích lze pak uvažovat pro celou denní a noční dobu s hygienickými limity v ekvivalentních hladinách akustického tlaku A v hodnotách:

$LA_{eq,16h} = 50 + 10 = 60$ dB – denní doba

$LA_{eq,8h} = 50 + 10 - 10 = 50$ dB – noční doba

V případě staré hlukové zátěže z dopravy na pozemních komunikacích lze pro hodnocení zatěžování venkovního prostoru hlukem z pozemní dopravy použít korekci + 20 dB.

Hluk z provozu stacionárních zdrojů hluku

Dle odst. (1) § 12 a přílohy č. 3 k nařízení vlády č. 272/2011 Sb. je třeba u chráněných venkovních prostor ostatních staveb a u chráněných ostatních venkovních prostor uvažovat pro osm na sebe navazujících nejhlučnějších hodin v denní době a pro nejhlučnější hodinu v noční době s hygienickými limity v ekvivalentních hladinách akustického tlaku A z přenosu hluku z těchto zdrojů v hodnotách:

$LA_{eq,8h} = 50$ dB – denní doba

$LA_{eq,1h} = 50 - 10 = 40$ dB – noční doba

Pozn.: Stanovené limitní hodnoty hluku neplatí pro vysoce impulsní hluk. Z obecné charakteristiky činností vyplývá, že emitovaný hluk nebude mít charakter vysoce impulsního hluku. Je očekáván hluk ustálený a nejvýše proměnný.

V polovině června 2016 vláda schválila návrh, kterým se mění nařízení vlády č. 272/2011 Sb., o ochraně zdraví před nepříznivými účinky hluku a vibrací. Novela nařízení vlády reaguje především na změny zakotvené v novele zákona o ochraně veřejného zdraví platné od 1. 12. 2015. Nařízení vlády nyní nově stanovuje pojem „prostor významný z hlediska pronikání hluku z venkovních prostor do vnitřních chráněných prostor staveb“. Je nově upraveno hodnocení chráněného venkovního prostoru staveb, které jsou hodnoceny z hlediska dopadajícího zvuku.

Nově je zavedena korekce +5dB u stávajících seřadovacích nádraží pro noční dobu. Je formulačně upravena definice staré hlukové zátěže a upřesněna jsou pravidla pro aplikaci tohoto institutu. Bylo stanoveno, že základní hygienický limit s korekcí +20 dB na starou hlukovou zátěž je možné aplikovat na pozemní komunikace a dráhy uvedené do provozu před rokem 2001 pouze dočasně, a to dokud nedojde k navýšení hluku z jejich provozu o více než 2 dB (tento rozdíl je již sluchově rozpoznatelný). Pokud tato situace nastane a limit staré hlukové zátěže již nelze uplatnit nebo je překročen, má provozovatel zdroje hluku povinnost přijmout příslušná opatření ke snížení hluku s tím, že v tomto případě je nutné pro přesně definované případy stávajících komunikací a drah dodržet základní hygienický limit (tj. bez korekce na starou hlukovou zátěž) navýšený o +5dB, což ve stávající zástavbě představuje realistický, zdravotně odůvodnitelný a ekonomicky dosažitelný požadavek.

Zdroje hluku lze z hlediska druhové skladby charakterizovat jako liniové, plošné a bodové. Liniové jsou tvořeny silniční dopravou. Plošné zdroje jsou např. skladovací, výrobní a průmyslové areály. Jako bodové zdroje hluku působí jednotlivé objekty, technologická zařízení a provozovny.

Hluk ze silniční dopravy

Dálnice D11 prochází napříč katastrálním územím ve směru od Prahy do Hradce Králové. Vlastní řešené katastrální území je na trasu dálnice D11 připojeno křižovatkou Exit18 v

Bříství, kterou prochází silnice II/272 vedená ve směru sever-jih z Lysé nad Labem přes křížení se silnicí II/611 a dálnicí D11 do Kounic a dále do Českého Brodu k připojení na silnici I/12.

Zastavěné území obytnou zástavbou je vzdáleno pouhých 160 m od tělesa dálnice. Od zdroje hluku dálnice D11 je částečně chráněno tím, že je dálnice na náspu a částečně i protihlukovým opatřením v kombinaci s terénem. Protihluková opatření nejsou realizována v rámci přemostění vedeného přes silnici II/272. Dalším zdrojem hluku je silnice II/272, která je vedena ve východní obchvatové poloze vůči vesnici, ve vzdálenosti od 40 m od hrany zástavby.

Přehled o intenzitách silničního provozu

nám dávají výsledky periodicky prováděných sčítání silniční dopavy ŘSD ČR v pravidelných pětiletých intervalech. V následujících tabulkách jsou uvedeny hodnoty zatížení zjištěné na sčítacích stanovištích procházející trasy dálnice D11 a silnice II/272 v rámci dostupného sčítání provedeného v roce 2016 a 2020. Hodnoty zatížení jsou uvedeny v počtu skutečných vozidel za průměrný den roku a to v členění dle druhu vozidel – těžkých, osobních, motocyklů a celková součtová hodnota počtu vozidel. Dále je rovněž uvedena hodnota podílu těžkých vozidel v procentech z celkové hodnoty, která dává představu o charakteru dopavy v daném úseku.

Silnice	Stanoviště	Úsek, místo	Intenzity automobilové dopavy 2016				%T
			T	O	M	S	
D11	1-8310	Jirny - Bříství	10545	32422	117	43084	24,5
D11	1-8320	Bříství - Sadská	9727	28221	93	38041	25,6
II/272	1-1609	Exit 18 – Kounice	874	2138	19	3031	28,8

Silnice	Stanoviště	Úsek, místo	Intenzity automobilové dopavy 2020				%T
			T	O	M	S	
D11	1-8310	Jirny - Bříství	11719	33698	82	45499	25,7
D11	1-8320	Bříství - Sadská	10928	29422	66	38041	28,7
II/272	1-1609	Exit 18 – Kounice	730	3424	19	4173	17,5

TV – těžká motorová vozidla

O – osobní a dodávková vozidla bez přívěsů a s přívěsy

M – jednostopá motorová vozidla (motocykly)

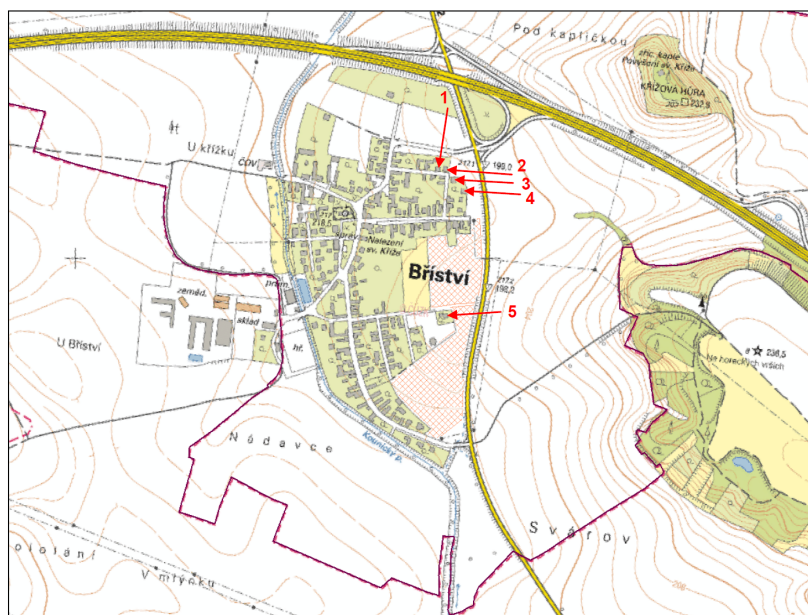
SV – všechna motorová vozidla celkem

Jedná se o komunikace s hospodářským a smíšeným charakterem provozu.

Tyto údaje svědčí o poměrně vysokých intenzitách dopavy na páteřní trase D11. Z údajů jsou však patrné relativně nižší hodnoty celkového zatížení na sčítacích úsecích silnice II/272, ovšem při poměrně vysokém podílu těžkých vozidel nákladní dopavy v dopravním proudu. Podíl těžké nákladní dopavy k poslednímu sčítání dopavy kolísá mezi 17-28%, což je nepříznivé především z hlediska negativních dopadů na životní prostředí na přilehlém území. Převážná část silniční dopavy na silnici II/272 se odehrává v denní době v období od 6,00 – 18.00 hod (79 %).

Představu o plošném rozložení hlukové zátěže v okolí silnice II/272 udává výpočet akustické zátěže. Vychází ze vstupních podkladů sčítání ŘSD z r. 2016 a upraveny pro využití výpočtovým programem HLUK+verze 7,7. „Výpočet hluku ve venkovním prostředí“ (RNDr. Miloš Liberko, Mgr. Jaroslav Polášek).

Výpočtová oblast je reprezentována 5 modelovými výpočtovými body představujícími objekty nejbližší trvale obydlené zástavby podél silnice II/272. K uvedeným objektům byl výpočet proveden ve směru působení uvažovaných zdrojů hluku na hranicích soukromých pozemků.



Hodnocení zatěžování území přenosem hluku ze silniční dopravy bylo provedeno ve formě

- výstupu numerických hodnot hluku stanovených na referenčních místech lokalizovaných u chráněných venkovních prostor stávajících staveb (obytných domů) ve výškách 3,0 a 6,0 m nad terénem
- vykreslení izofón ve výšce 3 m nad terénem na zastavitelných plochách určených pro bydlení včetně vyhodnocení hloubky pásma ve vztahu k technologickému zdroji a podél komunikace ohraničeného izofónou v úrovni hygienického limitu v ekvivalentní hladině akustického tlaku A pro druh komunikace, pro denní dobu.

HLUK+

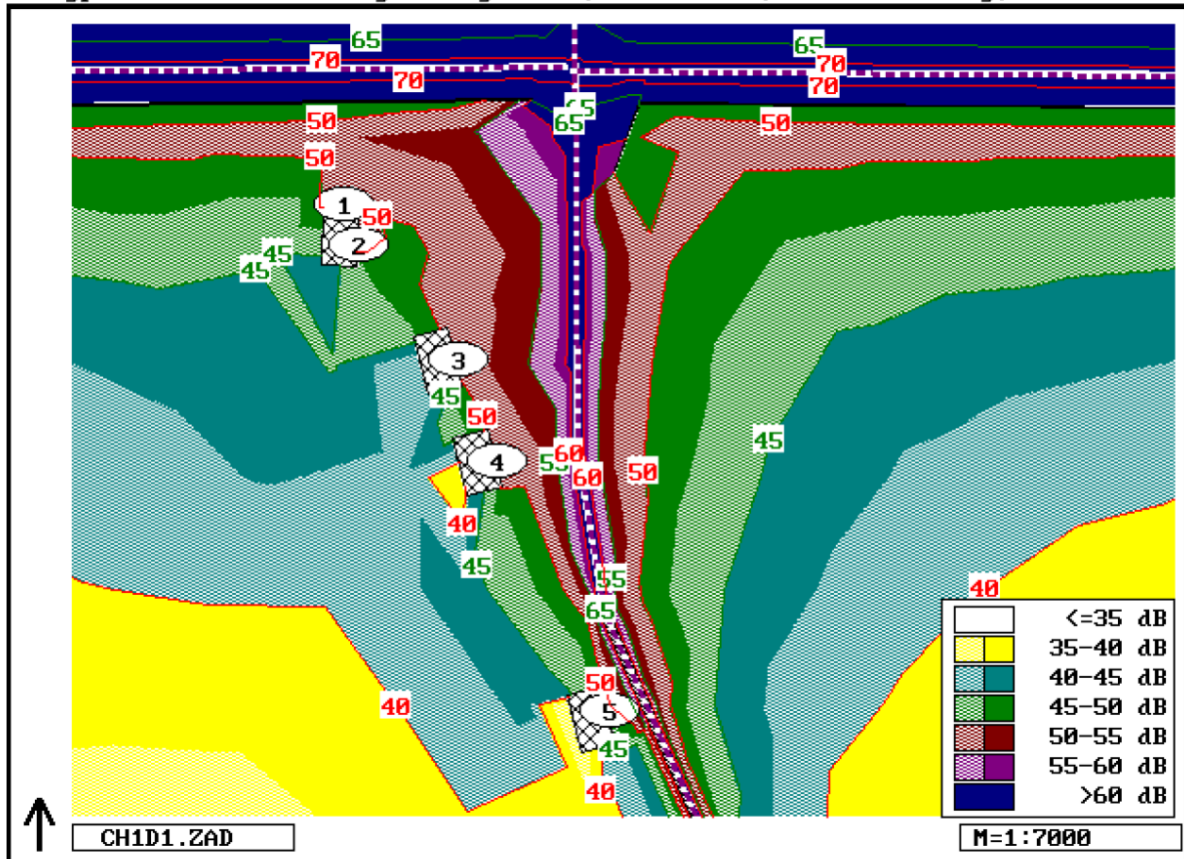
Soubor: C:\HLUKPLUS\CH1D1.ZAD

Vytisteno: 28.06.2018 10:02

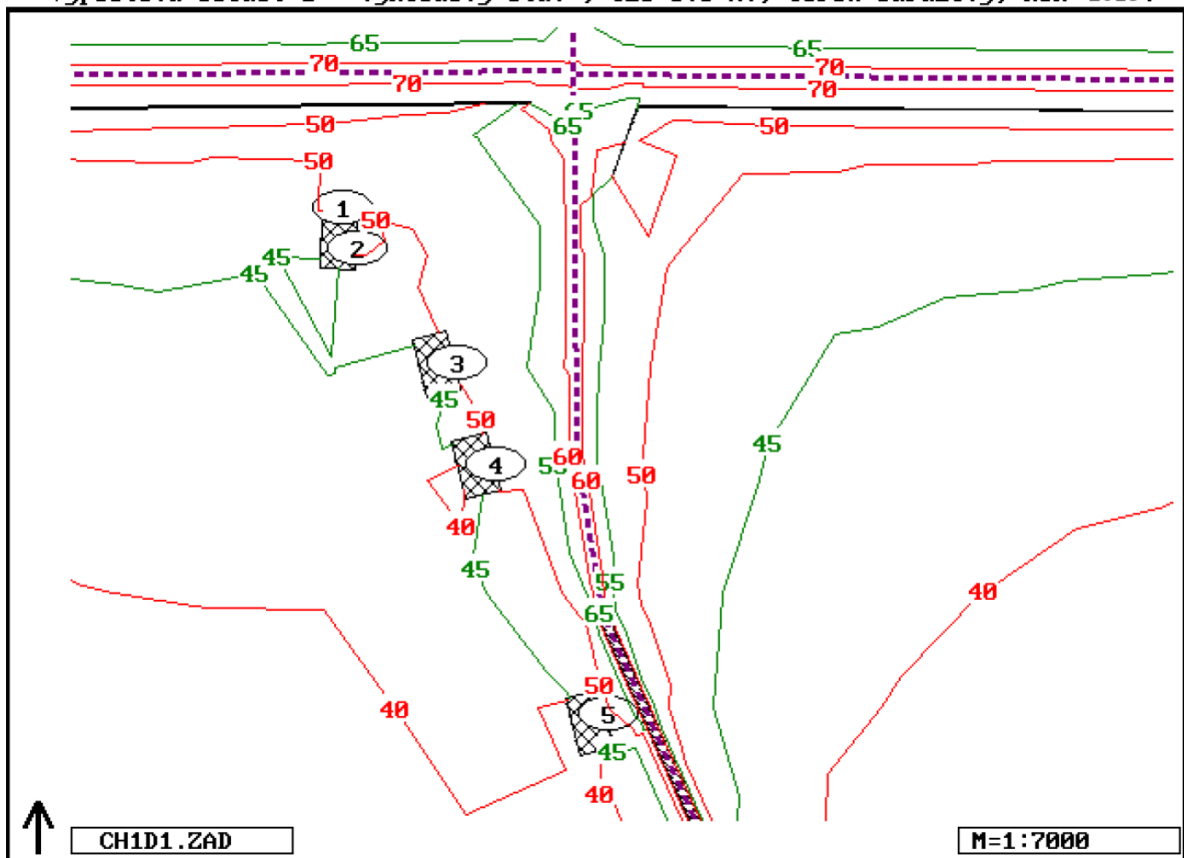
T A B U L K A B O D U V Y P O C T U (D E N)								
C.	vyska	Souradnice		LAeq (dB)			predch.	mereni
				doprava	prumysl	celkem		
1	3.0	-632.9;	359.4	55.7	0.0	55.7		
1	6.0	-632.9;	359.4	58.7	0.0	58.7		
2	3.0	-617.2;	319.2	52.6	0.0	52.6		
2	6.0	-617.2;	319.2	53.3	0.0	53.3		
3	3.0	-518.9;	204.4	53.3	0.0	53.3		
3	6.0	-518.9;	204.4	53.4	0.0	53.4		
4	3.0	-479.3;	102.9	52.8	0.0	52.8		
4	6.0	-479.3;	102.9	52.8	0.0	52.8		
5	6.0	-366.6;	-146.3	51.0	0.0	51.0		

Limitní hodnoty pro denní dobu nejsou v referenčních bodech překročeny, nejbližší limitní hodnotě se blíží hodnota hluku na referenčním místě č. 1 ve výšce 6 m nad terénem, tj. 58,7 dB.

"Vypočtová oblast 1 - výhledový stav", Izo=3.0 m., Terén=odrazivý, Rok=2018.



"Vypočtová oblast 1 - výhledový stav", Izo=3.0 m., Terén=odrazivý, Rok=2018.



Z lokalizace izofón vykreslených (ve výšce 3 m nad terénem) vyplývají pásma: podél komunikace II/272 ohraničené izofónou v úrovni hygienického limitu pro hluk z dopravy na komunikaci II. třídy při kumulativním zatížení z dálnice D11 pro chráněný venkovní prostor a chráněný venkovní prostor staveb shodná pro srovnávací roky 2016 a 2025 – vztaženo k referenčnímu bodu č. 4:

Doba	Hygienický limit $L_{Aeq,T}$ [dB]	Vzdál.izofóny od osy komunikace [m]	
		2016	2025
Denní	60	10	10
Noční	50	30	30

Dále pak jsou na ploše rozloženy izofóny:

Denní doba

Izofóna [dB]	Od D11 [m]		Od II/272	
	2016	2025	2016	2025
60	25	25	10	10
55	80	80	15	15
50	120	120	30	30
45	240	260	25	30

Noční doba

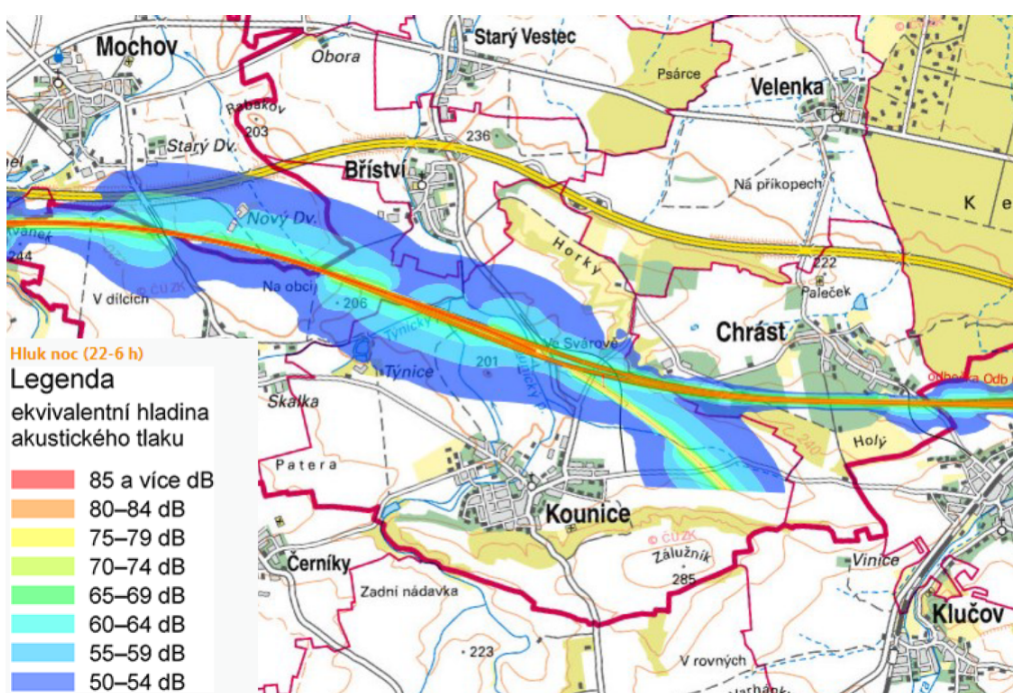
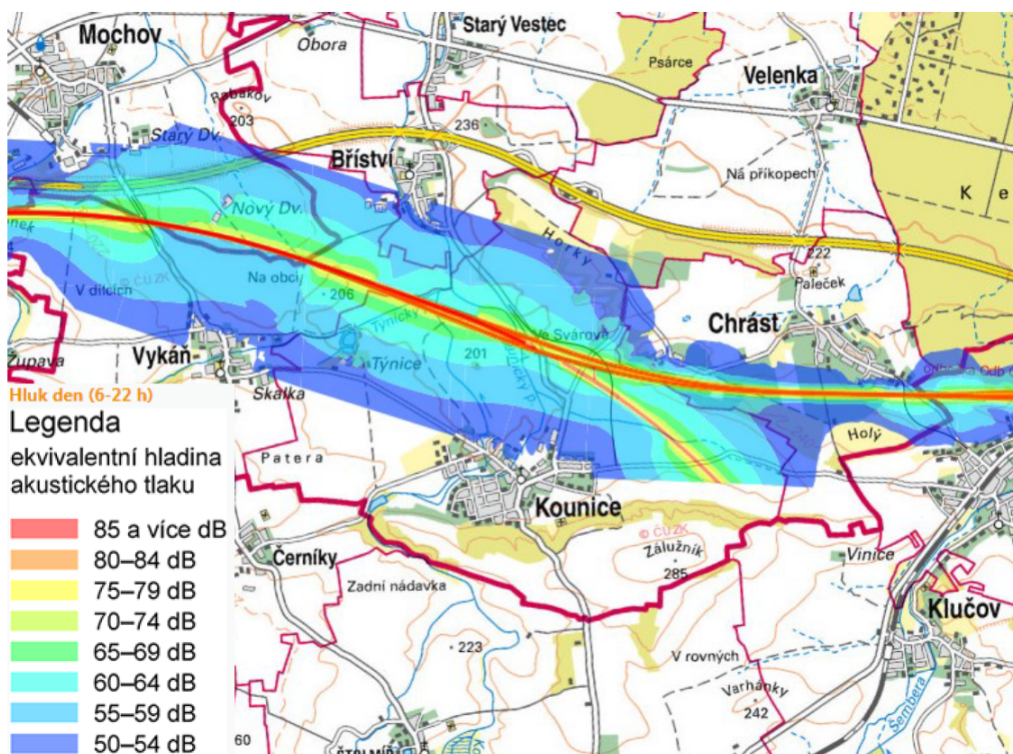
Izofóna [dB]	Od D11 [m]		Od II/272	
	2016	2025	2016	2025
60	18	18	6	7
55	45	45	15	15
50	60	65	30	30
45	120	125	65	65
40	230	250	120	120

Z rozložení očekávané hlukové zátěže území lokality Z2a, Z2b v obci Bříství vyplývá:

- hlukové poměry jsou dominantně ovlivňovány přenosem hluku z automobilové dopravy na bezprostředně navazujících komunikacích D11 a II/272. Z výpočtových hodnot demonstrovaných průběhem izofón vyplývá, že při realizaci bytové zástavby je třeba respektovat pásma ohraničená izofónou v úrovni hygienického limitu pro chráněný venkovní prostor staveb, pro druh komunikace a denní dobu. V případě kumulativního vlivu dálnice D11 pak minimálně v šíři 30 m k zajištění splnění náročnějšího hygienického limitu pro chráněný venkovní prostor staveb v noční době.
- pokud není vyžadováno plné plošné využití území lokality k realizaci obytné zástavby, je voleno řešení využití pouze části splňující hygienické požadavky hluku ve venkovním prostoru v kombinaci s výsadbou pásu trvalé zeleně. Hranici vlastní zástavby bytových domů (ve směru k silnici II/272) zvolit minimálně ve vzdálenosti cca 30 m od okraje silnice II/272 (cca na úroveň výpočtové izofóny 50 dB (pro noční dobu)) s tím, že na území mezi komunikací a obytnou zástavbou bude realizován pás trvalé zeleně;
- navrženo je vytvoření kompaktní bariéry izolačního pásu zeleně s vysokou funkční účinností k eliminaci negativních vlivů z dopravy. Vegetace bude plnit funkci ochranné clony, tzn. psychohygienické funkce, protihlukové stěny a ochrany před zvýšenou prašností. Založena bude souvislá, víceetážová výsadba listnatých stromů a keřů; dominantní postavení bude mít zeleň střední kategorie, doplněná vysokou zelení. Druhá skladba vychází z nutnosti rychlého zapojení dřevin na ploše - vyšší zastoupení výplňových (rychlerostoucích, krátkověkých) dřevin a z dlouhodobé perspektivy porostu -

Z hlediska budoucích záměrů rozvoje tratí vysokých rychlostí je územním plánem, v souladu se záměry ZÚR Středočeského kraje, vymezen koridor CNZ-D202 (VRT Polabí - veřejně prospěšná stavba D202 pro trať Praha – Brno, úsek Praha - Poříčany). Dle modelového výpočtu zátěže bude jižní zastavěný okraj zasažen hladinou hluku /noc 50 - 54dB. Do tohoto okraje je směřován rozvoj obytné zástavby. Akustická opatření realizovaná v rámci stavby VRT musí limitně chránit zastavěné území, kam tento rozvoj spadá.

Modelový výpočet akustické zátěže den/noc (SUDOP Praha, ACRI, Metroprojekt)



Návrh řešení požadavků obrany státu, požární ochrany a civilní ochrany

Koncepce požární ochrany a civilní ochrany se změnou č. 2 nemění. Realizovaný vodovod slouží i jako zdroj požární vody.

Zvláštní zájmy Ministerstva obrany ČR

Do správního území obce zasahuje vymezení území Ministerstva obrany:

Celé správní území spadá pod zájmové území Ministerstva obrany (letišť a letecké stavby a jejich OP a zájmová území). Týká se ochrany MCTR Kbely. Konkrétně se jedná o: OP SRE – Ochranné pásmo radiolokačního zařízení, které je nutno respektovat podle ustanovení § 37 zákona č. 49/1997 Sb., o civilním letectví a dalšími právními předpisy LK D – létání ve vzdušném prostoru k ochraně letového provozu na letištích a letadel letících na okruhu

V tomto území lze umístit a povolit níže uvedené stavby jen na základě závazného stanoviska Ministerstva obrany (dle ustanovení § 175 odst. 1 zákona č. 183/2006 Sb. o územním plánování a stavebním řádu) – ÚAP – jev 102a. Jedná se o výstavbu (včetně rekonstrukce a přestavby) větrných elektráren, výškových staveb, venkovního vedení VVN a VN, základnových stanic mobilních operátorů. V tomto vymezeném území může být výstavba větrných elektráren, výškových staveb nad 30 m nad terénem a staveb tvořících dominanty v terénu výškově omezena nebo zakázána.

Na celém správním území je zájem Ministerstva obrany posuzován z hlediska povolování níže uvedených druhů staveb podle ustanovení § 175 zákona č. 183/2006 Sb. (dle ÚAP jen 119). Na celém správním území umístit a povolit níže uvedené stavby jen na základě závazného stanoviska Ministerstva obrany:

- výstavba, rekonstrukce a opravy dálniční silniční sítě a všech silnic I. a II. třídy
- výstavba, rekonstrukce a opravy silnic III. třídy a místních komunikací v blízkosti vojenských areálů, objektů důležitých pro obranu státu a vojenských újezdů
- výstavba a rekonstrukce železničních tratí a jejich objektů
- výstavba vodních nádrží (rybníky, přehrady)
- umístění staveb a zařízení vysokých 75 m a více nad terénem
- umístění staveb a zařízení vysokých 30 m a více na přirozených nebo umělých vyvýšeninách, které vyčnívají 75 m a výše nad okolní krajiny
- umístění zařízení, která mohou ohrozit bezpečnost letového provozu nebo rušit funkci leteckých palubních přístrojů a leteckých zabezpečovacích zařízení, zejména zařízení průmyslových závodů, vedení vysokého a velmi vysokého napětí, energetická zařízení, větrné elektrárny a vysílací stanice
- veškerá výstavba dotýkající se nemovitostí (pozemky a stavby) ve vlastnictví ČR, v příslušnosti hospodařit s majetkem Ministerstva obrany.
- Do grafické části změny pod legendu koordinačního výkresu je zapracována následující textová poznámka: Celé správní území je zájmovým územím Ministerstva obrany z hlediska povolování vyjmenovaných druhů staveb.“

Jedná se o deklaraci stávajících strategicky důležitých limitů v území v části Odůvodnění, která je uplatněna ve veřejném zájmu na zajištění obrany a bezpečnosti státu a neovlivňuje urbanistickou koncepci předložené ÚPD obce.

Změna č.2 územního plánu je zpracována v souladu s požadavky zvláštních právních předpisů a s požadavky dotčených orgánů podle zvláštních právních předpisů uplatněnými v rámci projednávání.

- j) **Zpráva o vyhodnocení vlivů na udržitelný rozvoj území obsahující základní informace o výsledcích tohoto vyhodnocení včetně výsledků vyhodnocení vlivů na životní prostředí**

V době od nabytí účinnosti a uplatňování územního plánu Bříství v praxi, nejsou známy žádné zásadní negativní dopady na udržitelný rozvoj v území. Na území obce Bříství nejsou známy žádné záměry, které by měly negativní dopady na udržitelný rozvoj území.

Navrhované dílčí změny svým charakterem ani rozsahem nemají potenciál ovlivnit zásadně nebo negativně životní prostředí. Pozitivním zásahem pro území obce je redukce územním plánem vymezených zastavitelných ploch ve smyslu zaevidované územní studie. Na správním území obce se nachází Evropsky významná lokalita CZ0210713 - Polabské hůry - konkrétně Břístevská hůra (Vršek u Vestce). Hůra je zvláště chráněné území v kategorii přírodní památka. Žádný z návrhů se nedotýká předmětu ochrany. Vybudováním vodovodu a sběrného místa pro nakládání s odpady došlo ke zlepšení životních podmínek v obci.

k) Stanovisko krajského úřadu podle § 50 odst. 5.

Zpracování vyhodnocení vlivů územního plánu na udržitelný rozvoj území nebylo požadováno, stanovisko se nevydává.

l) Sdělení jak bylo stanovisko podle § 50 odst. 5 zohledněno, s uvedením závažných důvodů, pokud některé požadavky nebo podmínky zohledněny nebyly

Zpracování vyhodnocení vlivů územního plánu na udržitelný rozvoj území nebylo požadováno, stanovisko se nevydává.

m) Komplexní zdůvodnění přijatého řešení

Vymezení zastavěného území

Rozsah zastavěného území je upraven dle stavebního zákona na aktuálním mapovém podkladu k 18.1.2024. V řešeném území se k tomuto datu nachází šest zastavěných území.

Koncepce rozvoje řešeného území

Koncepce rozvoje řešeného území se nemění. Předmětná změna územního plánu nemá zásadní významné dopady na deklarovaný rozvoj území.

Základní koncepce ochrany a rozvoje kulturních a přírodních hodnot území se změnou nemění, pouze zpřesňuje.

Urbanisticky hodnotné je historické jádro s centrálním návesním prostranstvím, tvořeným převážně stavbami zemědělských usedlostí se hřbitovním kostelem Nalezení sv. Kříže umístěným v dominantní poloze poblíž křižovatky cest, s navazující původní venkovskou zástavbou rozmístěnou podél hlavních komunikačních tahů a vytvářející z hlediska prostorového utváření výrazné uliční fronty jednotného charakteru s převážně veřejnými předzahrádkami. Urbanisticky hodnotné historické jádro je změnou navrženo jako část ÚP s prvky regulačního plánu U.1.

Urbanistická koncepce včetně urbanistické kompozice, vymezení ploch s rozdílným způsobem využití, zastavitelných ploch, ploch přestavby a systému sídelní zeleně

Urbanistická koncepce se změnou nemění.

Jsou zpřesněny regulativy pro plochy Smíšené obytné venkovské (SV) jako plochy bydlení venkovského charakteru historického jádra vesnice, s převážně nekomerčním chovatelským a pěstitelským zázemím, doplněné občanskou vybaveností, službami a dalšími nerušícími ekonomickými činnostmi místního významu při zachování kvality obytného prostředí a pohody bydlení.

Strukturou venkovské zástavby je urbánní struktura s převažující kompaktní zástavbou původních zemědělských usedlostí v historickém jádru sídelního útvaru. Eventuální nová výstavba v zastavěném území bude přizpůsobena původní dochované a typické urbanistické struktuře a

charakteru zástavby se zachováním výškové hladiny. Nová výstavba a přestavba v plochách historického jádra bude navržena a realizována tak, aby svým hmotovým, materiálovým a barevným řešením nenarušila charakter hmotově tradiční zástavby. Urbanisticky hodnotné historické jádro je změnou navrženo jako část ÚP s prvky regulačního plánu U.1.

Jsou zpřesněny regulativy pro plochy Bydlení venkovské (BV) jako plochy s převažující funkcí bydlení venkovského charakteru, s nekomerčním chovatelským a pěstitelským zázemím pro samozásobení, doplněné občanskou vybaveností místního významu, při zachování kvality obytného prostředí a pohody bydlení.

Strukturou venkovské zástavby je struktura s převažující přízemní izolovanou zástavbou rodinných domů ve vlastních zahradách. Eventuální nová výstavba v zastavěném území bude přizpůsobena původní dochované a typické urbanistické struktuře a charakteru zástavby se zachováním výškové hladiny. Nová výstavba a přestavba bude navržena a realizována tak, aby svým hmotovým, materiálovým a barevným řešením nenarušila charakter zástavby.

Zastavitelné plochy vymezené územním plánem Z1 a Z5 byly realizovány. Plochy Z.3 a Z.4 zůstávají v návrhu.

Změna č. 2 zahrnuje koncepci územního rozvoje hlavních rozvojových lokalit skupinové zástavby Z.2a a Z.2b určené k bydlení na venkově. Ta vychází ze zaevidované územní studie. Ze studie jsou rovněž převzaty některé prvky regulace prostorového uspořádání.

Plochy Z.2a a Z.2b jsou dle zaevidované územní studie rozčleněny na dílčí plochy s rozdílným funkčním využitím. Navržené funkční využití bydlení venkovské (BV) je částí ÚP s prvky regulačního plánu U.2.

Změnou č. 2 jsou navrženy tyto zastavitelné plochy:

Označení plochy:	Z.6
Funkční využití:	občanské vybavení veřejné (OV)
Hlavní využití:	plocha pro veřejnou občanskou vybavenost v centrální části vesnice.

Plocha navazuje na největší lokalitu rozvoje s předpokládanou skupinovou zástavbou rodinnými domy. Plocha je v těsné blízkosti zastávky BUS. V ploše je zamýšleno zbudovat zařízení pro výchovu dětí v předškolním věku.

Vymezení systému sídelní zeleně

Územní plán ve smyslu územní studie vymezuje v plochách Z.2a a Z.2b plochy zeleně - zahrady a sady (ZZ). Podle územní studie jsou vymezeny návrhové plochy zeleně všeobecné (ZU) sloužící zejména ochraně před hlukem a veřejné zeleni.

Koncepce veřejné infrastruktury, včetně podmínek pro její umístění, vymezení plocha koridorů pro veřejnou infrastrukturu, včetně stanovení podmínek pro jejich využití

Občanské vybavení

- Stávající občanské vybavení je stabilizováno.
- Další stavby a zařízení občanského vybavení včetně staveb pro sport a volný čas lze umístit, rekonstruovat, rozšiřovat nebo intenzifikovat v rámci ploch s rozdílným způsobem využití v souladu s podmínkami pro jejich využití stanovenými v kapitole f.) výroku.
- Územním plánem jsou vymezeny tyto stávající plochy OV:
 - Občanské vybavení veřejné (OV)
 - Obecní úřad
 - Hasičská zbrojnice,
 - Občanské vybavení - hřbitovy (OH)
 - hřbitovní kostel Nalezení sv. Kříže s veřejným pohřebištěm,
 - Občanské vybavení - sport (OS)
 - sportovní areál na míčové hry.

- Územním plánem je navržena plocha Z.4 pro občanské vybavení - sport (OS) navazující na stávající sportovní areál Bříství.
- Změnou č. 2 je navržena plocha Z.6 pro občanské vybavení veřejné (OV) v centrální části obce. Plocha navazuje na největší lokalitu rozvoje s předpokládanou skupinovou zástavbou rodinnými domy. Plocha je v těsné blízkosti zastávky BUS. V ploše je zamýšleno zbudovat zařízení pro výchovu dětí v předškolním věku.

Veřejná prostranství

- Stávající veřejná prostranství jsou stabilizována.
- Územním plánem jsou vymezeny stávající plochy s funkčním využitím veřejná prostranství všeobecná (PU) zahrnující zejména návesní prostranství se soustředěnou vybaveností. Dále se zde nachází drobné památky, parkovací místo, zastávka BUS. Do těchto ploch je zahrnut i komunikační systém v zastavěném území.
- Veřejná prostranství charakteru účelových komunikací ve volné krajině, která jsou důležitá z hlediska obsluhy pozemků v krajině i prostupnosti území pro pěší a cyklisty jsou stabilizována jako plochy DX - doprava jiná.
- Veřejná prostranství lze umístit, rekonstruovat, rozšiřovat nebo intenzifikovat dle potřeby v rámci ploch s rozdílným způsobem využití v souladu s podmínkami pro jejich využití stanovenými v kapitole f.).
- Veřejná prostranství zahrnující zejména systém dopravní obsluhy skupinové zástavby Z.2a a Z.2b jsou vymezena územním plánem ve smyslu územní studie.

Dopravní infrastruktura

Koncepce dopravní infrastruktury je založena zejména na modernizaci dálnice D11, stabilizaci silnice II. třídy, na stabilizaci silnic III. třídy, místních a účelových komunikací a veřejné hromadné dopravy a vytvoření podmínek k zachování prostupnosti území obce a krajiny. Plochy pro železniční, vodní a leteckou dopravu se na území obce nenachází. Územním plánem jsou vytvořeny možnosti pro umístění staveb tratí vysokých rychlostí včetně podmínek pro jejich umístování.

Letecká doprava

Celé správní území spadá pod zájmové území Ministerstva obrany (letišť a letecké stavby a jejich OP a zájmová území). Týká se ochrany MCTR Kbely. Konkrétně se jedná o: OP SRE – Ochranné pásmo radiolokačního zařízení, které je nutno respektovat podle ustanovení § 37 zákona č. 49/1997 Sb., o civilním letectví a dalšími právními předpisy LK D – létání ve vzdušném prostoru k ochraně letového provozu na letištích a letadel letících na okruhu

Železniční doprava

- Z hlediska budoucích záměrů rozvoje tratí vysokých rychlostí je územním plánem, v souladu se záměry ZÚR Středočeského kraje, vymezen koridor CNZ.D202 pro vysokorychlostní trať Praha – Brno, úsek Praha - Poříčany).
- Z hlediska budoucích záměrů rozvoje tratí vysokých rychlostí je územním plánem, v souladu se záměry ZÚR Středočeského kraje, vymezen koridor územní rezervy R.D602 pro vysokorychlostní trať ve směrech na Brno (úsek Poříčany – hranice kraje).
- Pro trasy vysokorychlostní železnice územní plán vymezuje ochranný koridor trasy v celkové šířce 600 metrů.

Dálnice D11

- Dálnice D11 prochází napříč katastrálním územím ve směru od Prahy do Hradce Králové (směr Z-V).
- Územním plánem ve znění změny č. 2 je vymezen koridor pro umístění dopravní infrastruktury CNU.1 pro modernizaci dálnice D11 včetně všech souvisejících a vyvolaných staveb v min. šíři 20 m od vnější hrany tělesa dálnice (oboustranný). Koridor je zařazen jako veřejně prospěšná stavba.

Silniční doprava, ochranná pásma silnic a dálnice

- Územní plán vymezuje základní páteřní komunikační systém správního území obce, který tvoří trasy průjezdných úseků silnice II/272 a II/611 a silnic III. třídy - III/27224 a III/24510.
- Územní plán respektuje současnou trasu silnice II/272 a navazující silnice III/27224 a považuje je územně za dlouhodobě stabilizované. Případné jejich úpravy je možné očekávat pouze v návaznosti na případné významnější stavební počiny v území související se zkapacitněním dálnice.
- Trasy silnic třetí třídy jsou stabilizované (v rámci běžné silniční údržby budou prováděny pouze místní opravy, bude zajišťováno uvolnění rozhledových polí v trase i křižovatkách a šířkové uspořádání průjezdního průřezu bude postupně upravováno pro vedení minimální silniční kategorie S7,5/50).
- Síť dálnic a silnic je součástí vymezených ploch dopravní infrastruktury - doprava silniční (DS).
- Budou respektována ochranná pásma dálnice a silnic. Do 50 m od osy přilehlého jízdniho pásu dálnice nelze povolit stavby trvalého charakteru. Výjimku lze udělit pouze v případě, že se jedná o terénní úpravy nebo o stavby pozemních komunikací, zpevněných ploch a technické infrastruktury, a to do vzdálenosti nejbližší 25 m od osy přilehlého jízdniho pásu dálnice.“

Pěší a cyklistická doprava

- Dálnice 11 v území vytváří významný bariérový prvek. Územním plánem ve znění změny č. 2 jsou vymezeny koridory CNU.2, CNU.3 pro účelovou komunikaci (pěší, cyklo) spojující Bříství se severní částí katastru. V rámci navrženého koridoru CNU.2 bude dálniční těleso překonáno lávkou pro pěší a cyklisty. Koridor CNU.3 je součástí nadregionální cyklotrasy NR 04. Koridory jsou zařazeny jako veřejně prospěšná stavba. Podmínkou zkapacitnění dálnice D11 v rámci koridoru CNU.1 je zbudování staveb v rámci koridorů CNU.2 a CNU.3. Prostupnost krajiny pro pěší či cyklisty je ve veřejném zájmu.

Technická infrastruktura

Koncepce technické obsluhy se změnou č. 2 nemění.

Nakládání s odpady

- Stávající systém odvozu a likvidace komunálního odpadu je stabilizován a bude zachován. Územním plánem je vymezena plocha určená k nakládání s odpady (TO). Jedná se o sběrný dvůr Bříství v sousedství ČOV Bříství. Nové plochy, na kterých by bylo přípustné ukládání odpadů, nejsou územním plánem navrženy.

Zelená infrastruktura

Územní plán ve znění změny č. 2 navrhuje komplexní krajinářská opatření - návrhem systému ÚSES, plochami změn v krajině. Tyto změny povedou k přirozené retenční a absorpční schopnosti půdy a krajiny. V rámci zastavitelných ploch jsou ve smyslu územní studie vymezeny plochy zeleně. Jsou dány podmínky limitně omezující zastavěnost stavebních pozemků společně s podmínkami pro efektivní hospodaření s dešťovou vodou.

Koncepce uspořádání krajiny

- Novelou stavebního zákona zároveň vznikla povinnost územní plány převést na jednotný standard. Podle přechodného ustanovení ve vyhlášce č. 418/2022 Sb. a následně platného znění vyhlášky č. 500/2006 Sb. bylo nutné při první změně územního plánu, jejíž pořizování je zahájeno po 1. 1. 2023, uvést územní plán do souladu s požadavky jednotného standardu. Zavedením jednotného standardu vybraných částí územního plánu (účinnost od 01/2023) dochází ke změnám ve výrokové části, a to jak v textové části územního plánu, tak i v grafické části územního plánu.

Promítnutí koncepce uspořádání krajiny do ploch s rozdílným způsobem využití v krajině a stanovení podmínek pro změny v jejich využití

Změnou č. 2 ÚP Bříství jsou plochy nezastavěného území aktualizovány a zpřesněny na základě aktuálního stavu krajiny. Návrh změny územního plánu je zpracován nad aktuální katastrální mapou, do návrhu změny je zahrnuta i část katastrálního území spadajícího dříve pod sousední katastrální území Starého Vestce. Rovněž v souvislosti se zavedením jednotného standardu je změněno vymezení ploch s rozdílným způsobem využití v nezastavěném území.

Plochy nezastavěného území jsou v souladu se stávajícím územním plánem členěny podle charakteru využití, limitujících jevů a utváření krajiny. Nově jsou pro ně stanoveny podmínky pro stabilizaci nebo změny v jejich využití (regulativy využití - viz kap. f výrokové části textu), které jsou prostředkem pro usměrnění budoucího utváření krajiny.

V řešeném území převažují plochy zemědělské všeobecné (AU), využívané převážně jako orná půda. Na svazích pod svědeckým vrchem Horky jsou dle LPIS vymezeny plochy zemědělské – pole a trvalé travní porosty (AP). Přírodní plochy všeobecné (NU) tvoří přírodě cenné lokality, zejména plochy EVL a navrženy jsou v místě nefunkčních lokálních biocenter. Dále jsou vymezeny plochy smíšené nezastavěného území všeobecné (MU), které zahrnují pozemky určené k plnění funkcí lesa, pozemky zemědělského půdního fondu, případně pozemky vodních ploch a koryt vodních toků bez rozlišení převažujícího způsobu využití. Do plochy smíšené nezastavěného území lze zahrnout i pozemky přirozených a přírodě blízkých ekosystémů a pozemky související dopravní a technické infrastruktury. Konkrétní specifikaci nekonfliktního vícefunkčního využití plochy se stanovuje kombinací indexů a popisem v rámci příslušného regulativu. V řešeném území se jedná o kombinace indexů - přírodní priority (MU.p...), zemědělství extenzivní (MU.z...), lesnictví extenzivní (MU.l...), vodohospodářské zájmy (MU.w...), ochrana proti ohrožení území, distanční plochy mezi neslučitelnými sousedními plochami, plochy charakteru izolační zeleně (MU.o...), rekreace nepobytová (MU.r). Samostatně nejsou vymezeny plochy vodní a vodohospodářské ani plochy lesní, jsou součástí plochy MU s kombinací indexů.

Skladebné části územního systému ekologické stability jsou pokládány za součást přírodní zóny (NU), ačkoliv jsou tyto prvky s ohledem na jejich prostorové parametry zahrnuty i do dalších ploch s rozdílným způsobem využití - zóny smíšené MU s kombinací indexů.

Veřejná prostranství charakteru účelových komunikací ve volné krajině, která jsou důležitá z hlediska obsluhy pozemků v krajině i prostupnosti území pro pěší a cyklisty jsou stabilizována jako plochy DX - doprava jiná (účelové komunikace / polní cesty).

V plochách s rozdílným způsobem využití AU a AP je v ochranném pásmu dálnice D11 umožněno umístění dopravní a technické infrastruktury. Pro plochy zemědělské jsou nepřipustné stavby pro posklizňové úpravy a skladování produktů rostlinné výroby; stavby pro rekreaci a cestovní ruch, které slouží k bydlení, ubytování nebo vyžadují přítomnost personálu (obsluhy).

Oplocování pozemků zemědělského půdního fondu je přípustné v odůvodněných případech (zřizování pastevních areálů) jen pokud nezasahují do vymezeného systému ekologické stability, účelových komunikací a do koryt vodních toků.

Ve volné krajině, resp. v jejich charakterově blízkých částech, bude respektován a nebude narušován její charakter, tj. volná krajina bez významných plošných nebo dynamických technických zařízení. Nepřipustná je realizace staveb a zřízení, které by negativně ovlivnily charakter území a krajinný ráz, zvláště pak ty objekty dominantního významu.

Pro plochy výroby zemědělské a lesnické (VZ) jsou přípustným využitím plochy technické infrastruktury včetně fotovoltaiky.

Prověřeno možné umístění OZE

Umísťování staveb v nezastavěném území řeší § 18 odst. 5 stavebního zákona. V nezastavěném území lze umísťovat mj. stavby pro veřejnou technickou infrastrukturu, pod kterou po novele provedené zákonem č. 19/2023 Sb. spadají i výroby elektřiny z obnovitelných zdrojů energie o celkovém instalovaném elektrickém výkonu 1 MW a více, a to včetně staveb, které s nimi bezprostředně souvisejí včetně oplocení.

Nutnou podmínkou pro umístění staveb výroby elektřiny z obnovitelných zdrojů (dále "výroby energie") na základě § 18 odst. 5 stavebního zákona je však soulad s charakterem území. Klíčové pro posouzení slučitelnosti souladu záměru s charakterem území je využití území určené územně

plánovací dokumentací (zejména hlavní využití příslušné plochy v územním plánu), případně též stávající využití tohoto území. Důležité je též posouzení z hlediska zásahu do estetických, kulturních a přírodních hodnot území.

Po prověření pro / i proti umístění výroby energie bylo zjištěno, že tyto stavby nejsou v souladu s charakterem území, ani se stávajícím využitím území. Charakter území formuje morfologické uspořádání území, přírodní hodnoty, jeho historický vývoj.

Řešené území je součástí oblasti s krajinným typem N11 – krajina relativně vyvážená, přičemž dlouhodobým cílem je dosažení stabilizace jejího polyfunkčního charakteru kulturní krajiny.

Řešené území spadá do Oblasti krajinného rázu Nymbursko (ObKr31)

Rozsáhlá oblast Polabí představuje typický obraz Polabské nížiny s velkým měřítkem intenzivně obhospodařované zemědělské krajiny. Charakter vizuální scény oblasti se tedy vyznačuje otevřeností a velkým měřítkem krajiny. Přírodní dominanty rázu elevací jsou pochopitelně vzácné. Také nevystupují příliš nad okolí, ale v rovinnatém terénu přece tvoří nápadné body. V řešeném území je to Břístevská hůra, 233 metrů vysoký svědecký vrch. Tvoří trojvrší s Přerovskou a Semickou hůrou, společně se nazývají Polabské hůry. Plochý krajinný reliéf niv drobných vodotečí oživuje dále samota Obora a ozeleněný násep dálničního tělesa. Díky kvalitní půdě a příznivým klimatickým podmínkám je oblast soustavně obývána a intenzivně zemědělsky využívána již od pravěku, vodohospodářskými úpravami kultivována. Oblast je úzce spojena s počátky slovanského osídlení Čech. V oblasti krajinného rázu je třeba dbát o minimalizaci zásahů a zachování významu znaků krajinného rázu, které jsou zásadní nebo spoluurčující pro ráz krajiny a které jsou dle cennosti v rámci státu či regionu jedinečné nebo význačné.

V řešeném území se střídají půdy černozemního charakteru. Půda je převážně velice úrodná. Na polích jsou provedeny investice do půdy. Převážná část území je pod závlahou systému Sedlčanky – Mochov a systému Závlahy Přerov. Velká část území je odvodněna systematickou drenáží.

Území protínají dopravní koridory liniového charakteru ať ve stavu či v návrhu (veřejně prospěšné stavby).

Projekt v oblasti energie z obnovitelných zdrojů by v daném místě a podmínkách měl zvláště závažné dopady na předmět ochrany uvedených směrnic, domněnka převažujícího veřejného zájmu je tím vyvrácena. Vzhledem k zemědělskému, kulturně historickému charakteru území a jeho využití je umístění výroby energie ve volné krajině nevhodné.

Stanovení podmínek pro plochy změn v krajině

Změnou ÚP Bříství jsou vymezeny plochy změn v krajině (K), které zahrnují stávající interakční prvky lokálního územního systému ekologické stability. Zahrnují přírodu blízká společenstva a přírodní biotopy. Interakční prvky jsou označeny písmenem K.IP1 až K.IP8. V plánu však mají stejnou závaznost jako zbývající části lokálního ÚSES. Důvodem je fakt, že interakční prvky vyjadřují ze systému ÚSES podle stavebního zákona, takže i podle standardu.

- K.IP1 les Držkovec u Obory – náletové dřeviny blížící se přirozené skladbě, jedná o přírodní biotop L2.2B degradované jasanovo-olšové luhy. Území v podhrází bývalého rybníka Držkovec a přívodního mlýnského náhonu, dnes pozemek veden jako zamokřená plocha. Výskyt obojživelníků, ptáků vázaných na mokřadní společenstva. VKP ze zákona. Rozloha cca 2 ha.
- K.IP2 Oborský potok – vodní tok s břehovými a doprovodnými porosty pod samotou Obora k silnici II/611; rozloha 0,97 ha.
- K.IP3 Oborský potok - vodní tok s břehovými porosty v polní trati; rozloha v řešeném území 0,1 ha; dl. 68 m.
- K.IP4 Svodnice pod Křížovou hůrou - regulovaná vodoteč v poli s břehovým porostem, délka v řešeném území 252 m.
- K.IP5 Svodnice u Horních Psárců – prameniště a odvodňovací příkop v poli, břehové porosty, křoviny a louky; význam myslivecký (posedy, krmelce); rozloha 0,34 ha
- K.IP6 Svodnice od lesa Psárce – hustý porost podél cesty a vodní příkop mezi lesem a LBK5; rozloha 0,2 ha.

- K.IP7 Cesta na Horky – obnovená historická cesta směřující z centra obce na Horky. Cesta travnatá s oboustrannou alejí nově vysazených stromů; v horní části travinokřovinatá lada. Napojuje se na cestu se stromořadím v Horkách a dále pak na cyklostezku č. 3208. Rozloha 0,54 ha.
- K.IP8 Jednostranný keřový porost podél zpevněné cesty směrem na Horky; délka 502 m.

Plochami změn v krajině jsou navrženy prvky ÚSES: LBC.6a, LBC.6b, LBK.4, LBK.5 a LBK.6.

Podíl zeleně ve většině vymezených ploch nezastavěného území krajiny je třeba zvyšovat, a to při realizaci návrhu územního systému ekologické stability, včetně interakčních prvků, liniové doprovodné zeleně komunikací, vodotečí a mezí, zatravněním nebo doplněním ploch nelesní zeleně s přírodní funkcí. Rodová a druhová skladba zeleně musí vycházet z původních rostlinných společenstev (černýšová dubohabřina, lipová doubrava, mochnová doubrava, luhy a olšiny).

Stanovení podmínek pro územní systém ekologické stability

Územní plán závazně vymezuje prvky územního systému ekologické stability na lokální úrovni. Systém ÚSES Bříství respektuje a zpřesňuje vymezení prvků ÚSES na základě aktuálního stavu krajiny i Aktualizace č. 3 ZÚR Středočeského kraje. Zajištěno je propojení skladebných částí ÚSES navržených v územních plánech sousedních obcí.

Lokální systém tvoří skladebné prvky - biocentra, biokoridory a interakční prvky (změny v krajině K.IP ..). Jedná se o vybranou soustavu vnitřně ekologicky stabilnějších segmentů krajiny, účelně rozmístěných na základě funkčních a prostorových kritérií. ÚSES se skládá z prvků funkčních a navržených k založení. Změnou č. 2 ÚP Bříství se vymezení prvků ÚSES nemění, zůstává stejné.

V úseku zastavěného území sídla se mění zařazení nefunkční části lokálního biokoridoru LBK.4 na stav. Důvodem je fakt, že zde byly již zrealizovány dvě relaxační plochy /zóny se smíšenou vodohospodářskou, přírodní a rekreační funkcí. Bylo realizováno pročištění průtočného profilu koryta a založení travnatého pásu s liniovou zelení po západní hranici. Jedná se o již o funkční část biokoridoru - zapojené plochy zeleně s vycházkovou cestou podél potoka.

Stanovení podmínek pro prostupnost krajiny

Plochy zemědělské a lesní jsou přístupné historicky vzniklou sítí účelových komunikací. Tato síť umožňující prostupnost krajiny a dostupnost okolních sídel je stabilizovaná. Síť účelových komunikací /polních cest je vyznačena jako doprava jiná (DX). Cesty slouží zejména zemědělskému využití. Kromě zpřístupnění pozemků cesty zvyšují prostupnost krajiny a mohou být využity i jako vycházkové či cyklistické trasy.

Historická cestní síť byla v nedávné době narušena dopravním koridorem dálnice D11, který prochází ve směru západ-východ prakticky středem katastrálního území obce. Kromě mimoúrovňové křižovatky se silnicí II/272 na exitu 18 a průchodu vodoteče je území dálnicí D11 rozděleno na dvě nespojitě části. Většina původních tras historických cest je dálnicí D11 přerušena. Dálnice 11 v území vytváří významný bariérový prvek. Územním plánem ve znění změny č. 2 jsou vymezeny koridory CNU.2, CNU.3 pro účelovou komunikaci (pěší, cyklo) spojující Bříství se severní částí katastru. V rámci navrženého koridoru CNU.2 bude dálniční těleso překonáno lávkou pro pěší a cyklisty. Koridor CNU.3 je součástí nadregionální cyklotrasy NR 04. Koridory jsou zařazeny jako veřejně prospěšná stavba.

Jedná se o jediné možné místo k překlenutí dálnice lávkou. Další obnova zaniklých účelových komunikací v tomto směru je nereálná.

Doplnění dalších cest v plochách nezastavěného území je možné, umožňují to stanovené podmínky funkčního využití ploch v krajině.

Pěší trasy i cyklotrasy jsou územním plánem stabilizovány. V rámci relaxačních zón je realizována vycházková cesta podél Kounického potoka.

Koridor CNU.3 je součástí nadregionální cyklotrasy NR 04.

Prostupnost krajiny nesmí být narušena oplocením pozemků v nezastavěném území (ve volné krajině). Za „oplocení“ nejsou považovány oplocenky na PUPFL a oplocení pastvin pomocí ohradníku či dřevěných bradel, tj. ohrazení pro pastvu hospodářských zvířat nebo lesnických oplocenek pro zajištění nových výsadeb dřevin. Ani tyto však nesmí narušovat síť místních a účelových komunikací a bránit volné migraci živočichů a průchodnosti krajinou.

Stanovení podmínek pro protierozní opatření

Vodní eroze není zásadním problémem v území. Půdy náchylné k vodní erozi jsou ve východní hranici s k.ú. Kounice (lokality Horky) a v kontaktu s Břístevskou hůrou. Zemědělským subjektům hospodařícím na erozně ohrožených pozemcích jsou územním plánem doporučena zejména opatření agrotechnická.

Větrnou erozí jsou ohroženy otevřené plošinné části území. Nejohroženější půdy se vyskytují zejména v severozápadní části katastru. Jako prvky ochrany proti větrné erozi budou dále sloužit doprovodné porosty podél účelových komunikací / polních cest.

V plochách smíšeného nezastavěného území s indexem MU.p – přírodní priority, MU.o – ochrana proti ohrožení území, MU.w – vodohospodářské zájmy budou ve vyšší míře uplatněny prvky zvyšující ekologickou stabilitu území, tzn. trvalé travní porosty, liniové porosty a rozptýlená zeleň.

Stanovení podmínek pro ochranu před povodněmi

Změnou č. 2 ÚP Bříství se podmínky pro ochranu před povodněmi nemění.

Vodní toky *Kounický potok* a *Oborský potok* nemají vyhlášeno záplavové území. Při mimořádných hydrologických situacích (intenzivní přivalové srážky, rychlé odtávání sněhové příkrývky) však dochází k naplnění koryta Kounického potoka a k lokálnímu zaplavování pozemků při vodním toku. Součástí realizace relaxačních zón při Kounickém potoce bylo pročištění průtočného profilu koryta a založení pásu zeleně tak, aby bylo zajištěno zasakování dešťových vod a zajištěno neškodné odvedení přebytečných srážkových vod z území.

V platnosti zůstávají opatření pro zvýšení ochrany území před velkými vodami navržená rámci návrhu ÚP:

- podél koryta vodních toků Kounického a Oborského potoka a vodních ploch je žádoucí zachovat volné nezastavěné a neoplocené území o šíři min. 8 m od břehové hrany na obě strany (tzv. potoční koridor) - pro průchod velkých vod a zároveň jako manipulační pruh pro účel správy a údržby vodního toku;
- navržena jsou opatření zvyšující retenční kapacitu území - vyhrazení dostatečně širokých pásů pozemků podél vodoteče a v okolí obce smíšeným funkcím (index p – přírodní priority, w - vodohospodářská, o – ochrana proti ohrožení území). V plochách smíšeného nezastavěného území budou ve vyšší míře uplatněny prvky zvyšující retenční kapacitu území, tzn. trvalé travní porosty, liniové porosty a rozptýlená zeleň;
- v území určeném k zástavbě je třeba zabezpečit, aby odtokové poměry z povrchu urbanizovaného území byly po výstavbě srovnatelné se stavem před ní. Odvodnění nutno řešit kombinovaným systémem přirozené / umělé retence, např. vsakem na pozemcích, odvedením obvodovým drenážním systémem do jímek v nejnižším místě plochy (regulovaný odtok do recipientu, popř. následné využití vody pro zálivku v době přisušku);
- v lokalitách, kde bylo v minulosti provedeno systematické odvodnění a které je součástí rozvojových ploch, je třeba příslušnými opatřeními zajistit funkčnost zbývajících částí těchto zařízení na okolních pozemcích, včetně bezproblémového odtoku vod;
- vodohospodářské meliorace určené k odvodňování pozemků, bez ohledu na vlastnictví, jsou plnohodnotnými dokončenými a funkčními stavbami vodních děl. Jakékoli zásahy do těchto existujících staveb (tj. jejich údržba, opravy, úpravy, změny, změny užívání, zrušení nebo odstranění) se řídí příslušnými zákonnými ustanoveními.

Stanovení podmínek pro rekreaci

Zařízení přechodného ubytování se na území obce nevyskytuje. Obec plní obytnou a rekreační funkci. Územním plánem jsou vymezeny a stabilizovány plochy určené k rekreaci.

V obci, v nivě Kounického potoka jsou zrealizovány dvě relaxační plochy /zóny se smíšenou vodohospodářskou, přírodní a rekreační funkcí s vycházkovou cestou podél potoka. Přístup zajištěn přes vodoteč na pozemek 64/1 a do obce – Z.3.

ÚP Bříství je vymezena změna Z.4 - nová plocha občanského vybavení určená pro sport (OS). Plocha pro sportoviště (míčové hry) navazující na stávající sportovní areál Bříství.

Nezastavěné území bude i nadále sloužit pro nepobytovou rekreaci - pěší turistiku a cyklistiku, pro kterou budou využívány účelové cesty v krajině.

Stanovení podmínek pro dobývání nerostů

- Na území obce nejsou vymezeny plochy těžby nerostů ani nejsou navrženy.

Stanovení podmínek pro využití ploch s rozdílným způsobem využití

Změnou byly stanoveny podmínky pro nově vymezované plochy ve smyslu platného stavebního zákona v urbanizovaném území pro plochy:

- bydlení venkovské (BV)
- smíšené obytné venkovské (SV)
- bydlení hromadné (BH)
- občanské vybavení veřejné (OV)
- občanské vybavení - hřbitovy (OH)
- občanské vybavení - sport (OS)
- veřejná prostranství všeobecná (PU)
- zeleň všeobecná (ZU)
- zeleň - zahrady a sady (ZZ)
- doprava silniční (DS)
- výroba zemědělská a lesnická (VZ)
- výroba lehká (VL).
- vodní hospodářství (TW)
- nakládání s odpady (TO).

Z toho byly zásadně upraveny podmínky pro plochy:

- bydlení venkovské (BV)
- smíšené obytné venkovské (SV).

Změnou byly nově stanoveny podmínky pro nově vymezované plochy ve smyslu platného stavebního zákona v nezastavěném území pro plochy:

- doprava jiná (DX), kam spadají účelové komunikace / polní cesty
- zemědělské všeobecné (AU), využívané převážně jako orná půda
- zemědělské – pole a trvalé travní porosty (AP)
- přírodní všeobecné (NU)
- smíšené nezastavěného území všeobecné (MU ...)

Konkrétní specifikaci vícefunkčního využití plochy se stanovuje kombinací indexů a popisem v rámci příslušného regulativu:

- MU.p – přírodní priority
- MU.z – zemědělství extenzivní
- MU.l – lesnictví extenzivní
- MU.w – vodohospodářské zájmy
- MU.o – ochrana proti ohrožení území
- MU.r – rekreace nepobytová

Skladebné části územního systému ekologické stability jsou pokládány za součást přírodní zóny (NU), ačkoliv jsou tyto prvky s ohledem na jejich prostorové parametry zahrnuty i do dalších ploch s rozdílným způsobem využití - zóny smíšené MU s kombinací indexů p – přírodní priority, z – zemědělství extenzivní, l – lesnictví extenzivní, w – vodohospodářské zájmy, o – ochrana proti ohrožení území, r – rekreace nepobytová. Umísťování staveb, zařízení a jiných opatření v krajině je regulováno v kapitole f.).

Ve volné krajině, resp. v jejich charakterově blízkých částech, bude respektován a nebude narušován její charakter, tj. volná krajina bez významných plošných nebo dynamických technických zařízení. Nepřípustná je realizace staveb a zřízení, které by negativně ovlivnily krajinný ráz, zvláště pak ty objekty dominantního významu (např. větrné elektrárny, fotovoltaické elektrárny). Výstavba větrných elektráren není možná ani v plochách změn.

Zvláštní pozornost je věnována převažujícím plochám s funkčním využitím Plochy smíšené obytné venkovské (SV) a Bydlení venkovské (BV).

Plochy smíšené obytné venkovské (SV)

Plochy bydlení venkovského charakteru historického jádra vesnice, s převážně nekomerčním chovatelským a pěstitelským zázemím, doplněné občanskou vybaveností, službami a dalšími nerušícími ekonomickými činnostmi místního významu při zachování kvality obytného prostředí a pohody bydlení.

Strukturou venkovské zástavby je urbánní struktura s převažující kompaktní zástavbou původních zemědělských usedlostí v historickém jádru sídelního útvaru. Eventuální nová výstavba v zastavěném území bude přizpůsobena původní dochované a typické urbanistické struktuře a charakteru zástavby se zachováním výškové hladiny. Nová výstavba a přestavba v plochách historického jádra bude navržena a realizována tak, aby svým hmotovým, materiálovým a barevným řešením nenarušila charakter hmotově tradiční zástavby.

Regulativy prostorového uspořádání

Z hlediska regulativů prostorového uspořádání je vyjma charakteru zástavby v historickém jádru hlídána výšková regulace zástavby, intenzita zástavby (daná minimálním podílem zeleně a mírou zastavění). Je stanovena minimální velikosti nového stavebního pozemku pro výstavbu RD nebo k rekreaci v zastavěném území s doplněním podmínek ve vztahu k počtu bytových jednotek v RD.

Výčet prvků regulačního plánu s odůvodněním jejich vymezení:

Prvky regulačního plánu byly stanoveny pro historické jádro vesnice - část ÚP s prvky regulačního plánu U.1.

Byly navrženy regulativy pro:

- Umístění staveb na pozemku
- Půdorysná forma objektů a hmotové řešení
- Střechy a střešní otvory
- Přestavby a dostavby ve vztahu k charakteru veřejného prostranství
- Materiály a barevnost
- Oplocení ve vztahu k charakteru veřejného prostranství

Bydlení venkovské (BV)

Plochy s převažující funkcí bydlení venkovského charakteru, s nekomerčním chovatelským a pěstitelským zázemím pro samozásobení, doplněné občanskou vybaveností místního významu, při zachování kvality obytného prostředí a pohody bydlení.

Strukturou venkovské zástavby je struktura s převažující přízemní izolovanou zástavbou rodinných domů ve vlastních zahradách. Eventuální nová výstavba v zastavěném území bude přizpůsobena původní dochované a typické urbanistické struktuře a charakteru zástavby se zachováním výškové hladiny. Nová výstavba a přestavba bude navržena a realizována tak, aby svým hmotovým, materiálovým a barevným řešením nenarušila charakter zástavby.

Regulativy prostorového uspořádání - urbanizované území

Z hlediska regulativů prostorového uspořádání je vyjma charakteru zástavby v zastavěném území hlídána výšková regulace zástavby, intenzita zástavby (daná minimálním podílem zeleně a mírou zastavění). Je stanovena minimální velikosti nového stavebního pozemku

pro výstavbu RD nebo k rekreaci v zastavěném území s doplněním podmínek ve vztahu k počtu bytových jednotek v RD.

Výčet prvků regulačního plánu s odůvodněním jejich vymezení

Prvky regulačního plánu byly stanoveny pro zastavitelné plochy - část ÚP s prvky regulačního plánu U.2.

Byly navrženy regulativy pro:

Výšková regulace zástavby

Intenzita zástavby

Minimální velikost stavebního pozemku je vzata na počet BJ v rodinném domě

Další prostorové regulativy vycházejí z územní studie:

- Umístění staveb na pozemku
- Půdorysné proporce, přístavby
- Výšková hladina
- Střechy
- Materiály, barevnost
- Parkování, garáž
- Požadavky na oplocení směrem do ulice
směrem k sousedovi a do volné krajiny

Cílem prostorových regulativů je co možná nejvíce sjednotit zástavbu, zamezit nevhodným excesům, vycházet přitom z tradiční venkovské zástavby (neimportovat městský charakter zástavby apod.)

Regulativy prostorového uspořádání - umístování OZE v zastavěném území

FVZ mohou být instalovány na šikmých střeších převážně bez pohledového uplatnění z veřejného prostranství. Pokud se z veřejného prostranství budou uplatňovat (jižní okapová orientace), potom pouze za podmínky, že panely budou ve shodném sklonu jako stávající střešní roviny, budou sourodého umístění a typu. Umístování FVZ na fasádách orientovaných do veřejného prostranství není přípustné.

Pro plochy výroby zemědělské a lesnické (VZ) jsou přípustným využitím plochy technické infrastruktury včetně fotovoltaiky.

pozn.: Regulativy prostorového uspořádání umístování OZE ve volné krajině je zdůvodněno v kapitole Promítnutí koncepce uspořádání krajiny do ploch s rozdílným způsobem využití v krajině a stanovení podmínek pro změny v jejich využití.

Následují příklady nevhodné stavební činnosti (přestavby, dostavby) ve venkovském prostoru/ fotografie Michaela Štádlarová.

BŘÍŠŤVÍ - HISTORICKÉ JÁDRO - NEVHODNÉ ÚPRAVY

Charakter veřejného prostranství spoluvytváří i fasády okolních domů společně s oplocením.

Na fotografiích z června roku 2022 jsou uvedeny příklady, kdy jsou na fasádách použity křiklavé – syté barvy (zde zelená, oranžová). Stejně tak negativně se uplatňuje přílišná barevnost i na uličním oplocení, obdobně jako na oplocení, které má městský na venkov nepatřičný ráz.



BŘÍŠTŮVÍ - HISTORICKÉ JÁDRO - NEVHODNÉ PŘESTAVBY, DOSTAVBY

Kompaktní zástavba v jádru obce Bříštví. Uliční čára je určena fasádami domů, zdmi nebo oplocením, stavební čára je uzavřená nebo otevřená - nikoliv volná. Výškové uspořádání je ustálené.

Na fotografiích z června roku 2022 jsou uvedeny příklady, kdy novostavby nejsou přizpůsobeny původní dochované a typické urbanistické struktuře a charakteru zástavby se zachováním výškové hladiny (nerespektování uliční - stavební čáry, nevhodné proporce, typ zastřešení, velký objem stavby).



Vymezení veřejně prospěšných staveb a opatření, staveb a opatření k zajišťování obrany a bezpečnosti státu a ploch pro asanaci, pro které lze práva k pozemkům a stavbám vyvlastnit

Do Územního plánu Bříství je nově převzat koridor pro umístění veřejně prospěšné stavby ze Zásad územního rozvoje Středočeského kraje:

VD – dopravní infrastruktura

- VD.202 - koridor CNZ.D202 pro vysokorychlostní trať Praha – Brno, úsek Praha - Poříčany
Koridor zasahuje jižní, nezastavěný okraj katastru.

Územní plán Bříství ve znění změny č. 2 vymezuje tyto veřejně prospěšné stavby:

VD – dopravní infrastruktura

- VD.1 - koridor pro umístění dopravní infrastruktury CNU.1 pro modernizaci dálnice D11
- VD.2 - koridor CNU.2 pro účelovou komunikaci (pěší, cyklo) spojující Bříství se severní částí katastru. V rámci navrženého koridoru bude dálniční těleso překonáno lávkou pro pěší a cyklisty.
- VD.3 - koridor CNU.3 pro účelovou komunikaci (pěší, cyklo) spojující Bříství se severní částí katastru. Koridor CNU.3 je součástí nadregionální cyklotrasy NR 04.

Vymezení ploch a koridorů územních rezerv a stanovení možného budoucího využití, včetně podmínek pro jeho prověření

Z hlediska budoucích záměrů rozvoje tratí vysokých rychlostí je územním plánem, v souladu se záměry ZÚR Středočeského kraje, vymezen koridor územní rezervy R.D602 pro vysokorychlostní trať ve směrech na Brno (úsek Poříčany – hranice kraje). Rezerva zasahuje nepatrně jižní okraj katastru.

Vymezení ploch a koridorů, ve kterých je rozhodování o změnách v území podmíněno zpracováním územní studie

Územní studie byla vypracována a je zaevidována. Změnou nejsou navrženy žádné další podmínky prověřování územní studií.

n) Vyhodnocení účelného využití zastavěného území a vyhodnocení potřeby vymezení zastavitelných ploch

Územní plán Bříství převzal rozvojové lokality v rozsahu daném předchozí dokumentací. Územní studie podmíněná územním plánem zmenšila rozsah zástavby i vzhledem k ochraně vůči hluku z dopravy a zpřesnila počet domů. V rámci Z.2a se jedná o soubor pro 18 izolovaných rodinných domů a veřejné prostranství (komunikace, veřejnou zeleň), v rámci Z.2b o soubor pro 24 izolovaných rodinných domů a veřejné prostranství (komunikace, veřejnou zeleň).

Výstavba nebyla započata, rozvojová lokalita byla blokována podmínkou dohody o parcelaci, ke které vzhledem k různým postojům dílčích vlastníků k investicím v území nedošlo. Podmínka ze zákona již neplatí.

V obci trvale žije 373 obyvatel (2021), od roku 2001 stoupl počet trvale žijících obyvatel o 100 (273<373). Ze 153 rodinných domů je obydleno 118, určitý potenciál má i stávající domovní fond.

Za posledních 20 let (2001 - 2021) bylo v obci postaveno či rekonstruováno 29 rodinných domů. V posledním období dochází ke stagnaci. Za rok 2022 činil celkový přírůstek 3 obyvatele/rok.

V obci nejsou volné pozemky, dochází k často radikálním přestavbám v historickém jádru. Je nezbytné rozvojové lokality pro zástavbu nadále zachovat, aby se obec mohla rozvíjet. A historické jádro chránit před nepatřičnými stavebními zásahy.

Obec ve smyslu změny č. 2 podpoří veřejnou infrastrukturu - v přímé návaznosti na jižní rozvojovou lokalitu územně připraví plochu pro rozvoj veřejné občanské vybavenosti.

Nové lokality pro obytnou zástavbu nejsou změnou navrženy.

o) Rozhodnutí o námitkách a jejich odůvodnění

.....

p) Vyhodnocení připomínek

.....

q) Srovnávací text s vyznačením změn

Je uveden v příloze č.1